



Göteborgs
Stad

Inbjudan till intresseanmälan

**För upphandling gällande konstgestaltningssupdrag för
Kvibergs Parks is- och sporthall**

2026-04-28

Inledning

Idrott- och föreningsförvaltningen i samarbete med Göteborg Konst bjuder in dig som är yrkesverksam konstnär för upphandling gällande konstgestaltungsuppdrag om en permanent och platspecifik konstgestaltning för Kvibergs Parks is- och sporthall.

Idrotts- och föreningsförvaltningen ska genom sin verksamhet skapa goda förutsättningar för stadens invånare att kunna idrotta och ha en aktiv fritid samt att främja folkhälsan. Behovet av fler anläggningar i Göteborg för idrottsföreningar att förlägga sin verksamhet till har funnits länge och har ökat med stadens expansion. Byggnationen av Kvibergs Parks is- och sporthall i nordöstra Göteborg är ett svar på detta behov.

Kvibergs Parks is- och sporthall erbjuder två fullstora sporthallar och en skridskoanläggning för såväl ishockey som konståkning. Anläggningen erbjuder mycket goda förutsättningar för föreningsliv, skola och allmänhet att utöva träning och rekreation. I samband med idrott- och föreningsförvaltningens byggnationer i Kvibergs park avsattes en procent av byggkostnaderna för konstgestaltning specifikt utformad för Kvibergs Parks is- och sporthall.

Tematik för ny konstgestaltningen till Kvibergs Parks is- och sporthall är ordet *kropp* i obestämd form. Vad definierar en kropp om vi för en stund bortser från associationen till vår egen, mänskliga?

Du som är yrkesverksam konstnär bjuds nu in att lämna intresseanmälan till att ta fram ett skissförslag (anbud) för konstgestaltning till Kvibergs Parks is- och sporthall. Med yrkesverksam avses i detta sammanhang att du har en konstnärlig högskoleutbildning om minst tre år eller annan motsvarande merit.

I detta upphandlingsdokument kan du läsa om hur du lämnar en intresseanmälan och vilka krav som ställs. I dokumentet beskrivs också hur urvalet går till, vad som gäller för denna upphandling och för kommande eventuellt uppdrag gällande genomförande och produktion av konstgestaltning.

Innehåll

1	Allmän information	5
1.1	Upphandlande myndighet	5
1.2	Kontaktpersoner för upphandlingen	5
1.3	Begreppsförklaringar	6
1.4	Ekonomiska förutsättningar för upphandlingen	6
1.5	Övergripande tidsplan för upphandling samt genomförande av uppdrag	7
2	Beskrivning av bakgrund och uppdrag	7
2.1	Bakgrund	7
2.2	Uppdrag	8
2.2.1	Uppdragsbeskrivning	8
2.2.2	Tematik	8
2.2.3	Förutsättningar och krav på konstgestaltningen	8
2.2.4	Platser för konstgestaltning	9
2.2.5	Utförande och omfattning	14
2.3	Sammanhang	15
2.3.1	Kviberg Park	15
2.3.2	Kvibergs Parks is- och sporthall	15
3	Hur upphandlingen går till	17
3.1	Upphandlingsförfarande	17
3.2	Upphandlingsdokument	17
3.3	Steg 1, Intresseanmälan	17
3.3.1	Frågor, svar och förtydliganden	17
3.3.2	Inlämning av intresseanmälan	18
3.3.3	Följande ska anges/bifogas Konstnärens intresseanmälan i elektroniskt formulär integrerat i TendSign/Kommers	19
3.3.4	Kvalificering och utvärdering av intresseanmälningar	20
3.4	Steg 2, Skissförslag (anbud)	22
3.4.1	Inbjudan	22
3.4.2	Startmöte	22
3.4.3	Dialogmöte	22
3.4.4	Inlämning av skissförslag (anbud)	23

3.4.5	Frågor och svar	23
3.4.6	Krav på skissförslag	23
3.4.7	Följande ska redovisas i skissförslaget:.....	24
3.4.8	Utvärdering av skissförslag.....	25
3.5	Krav som ska uppfyllas för att få delta i upphandlingen	26
3.5.1	Krav på ekonomisk och finansiell ställning.....	26
3.5.2	Krav på yrkesmässiga kvalifikationer	27
3.6	Uteslutningsgrunder	27
3.7	Tilldelningsbeslut och avtalstecknande.....	28
4	Information om behandling av personuppgifter.....	28
5	Sekretess	29
6	Förbud mot tilldelning av kontrakt i vissa fall, mot bakgrund av Rysslands invasion av Ukraina	29

1 Allmän information



Fotograf: James Silverman. Publiceringsrättighet: Wahlström och Steijner Arkitekter AB

1.1 Upphandlande myndighet

Upphandlande myndighet är Idrott- och föreningsförvaltningen, 212000-1355.

<https://goteborg.se/wps/portal/start/kommun-och-politik/kommunens-organisation/forvaltningar-och-namnder/idrotts--och-foreningsforvaltningen>

Idrotts- och föreningsförvaltningen skapar förutsättningar så att fler göteborgare kan leva aktiva och hälsosamma liv. Därför stöttar vi Göteborgs föreningar och ansvarar för kommunala idrotts- och motionsanläggningar.

Göteborg Konst är Göteborgs stads konstenhet och en del av kulturförvaltningen. Göteborg Konst processleder konstprojekt för stadens bolag och förvaltningar och bistår Idrott- och föreningsförvaltningen i denna upphandling.

1.2 Kontaktpersoner för upphandlingen

Utvecklingsledare för offentlig konst: Angelica Olsson,
angelica.olsson@kultur.goteborg.se

Upphandlare: Dijan Vranjic, dijan.vranjic@ioff.goteborg.se

Observera att frågor gällande upphandlingsdokumenten ska ställas direkt i frågefunktionen i TendSign.

1.3 Begreppsförklaringar

Platsspecifik – I detta sammanhang avses att konstgestaltningen ska tas fram specifikt för angiven plats och dess förutsättningar.

Kontextspecifik - i detta sammanhang avses att konstverket ska tas fram specifikt för och utifrån platsen och dess sammanhang, vilket bland annat kan innebära fysiska, sociala, historiska och politiska aspekter av platsen.

Konstgestaltning – är ett samlingsbegrepp som ersätter det äldre begreppet konstnärlig utsmyckning/gestaltning. Konstgestaltning skiljer sig från annan gestaltning genom att den utförs av professionella konstnärer som är utbildade inom yrket eller har motsvarande kompetens.

Unik – med unik avses att verket inte är en reproduktion och finns uppförd på annan plats.

Permanent konstgestaltning – I detta sammanhang avses konstverk med beräknad livslängd och materiell hållbarhet som överstiger 20 år.

Konstnär - I denna upphandling och i alla dess dokument används begreppet Konstnär synonymt med den som lämnar intresseanmälan, anbud och Leverantör. En Leverantör är ett företag eller annan aktör som tillhandahåller de varor/tjänster som omfattas av ett avtal.

Sanktionsförordningen: Rådets förordning (EU) 2022/576 av den 8 april 2022 om ändring av förordning (EU) nr 833/2014 om restriktiva åtgärder mot bakgrund av Rysslands åtgärder som destabiliserar situationen i Ukraina, eller nya sanktioner som kan komma att införas senare med stöd av den ursprungliga förordningen.

Underleverantör: Med Underleverantör avses sådan leverantör som under avtalstiden anlitas för att fullgöra hela eller delar av en Leverantörs förpliktelser enligt ett avtal. Som Underleverantör avses även annat bolag som ingår i samma koncern, till exempel moderbolag/dotterbolag, om bolagen har olika organisationsnummer. Med Underleverantör avses *inte* de leverantörer som levererar diverse varor och tjänster till en Leverantör.

Upphandlingsdokument: Samtliga dokument som används för att beskriva eller fastställa innehållet i upphandlingen.

1.4 Ekonomiska förutsättningar för upphandlingen

För inlämning av intresseanmälan utgår ingen ersättning.

Arvode om 60 000 kronor exklusive moms betalas ut till de tre (3) Konstnärer som väljs ut och genomför var sitt skissförslag.

Fastställd budget för genomförande och produktion av konstgestaltning till Kvibergs Parks is- och sporthall är 1 600 000 kronor exklusive moms.

Den fastställda budgeten ska innefatta samtliga kostnader och utlägg som Konstnären har för att fullfölja sitt uppdrag.

1.5 Övergripande tidsplan för upphandling samt genomförande av uppdrag

- Sista dag för intresseanmälan: 2026-05-22
- Meddelande om vilka tre konstnärer som får uppdrag att lämna skissförslag: vecka 24–25, 2026
- Planerat startmöte med utvalda skissande konstnärer: 2026-06-23 eller 2026-06-24
- Sista dag för inlämning av skissförslag: 2026-10-09
- Tilldelningsbeslut om val av konstnär: Vecka 45–46, 2026
- Avtal om att genomföra konstgestaltningen tecknas med vald Konstnär tidigast 10 dagar efter att tilldelningsbeslutet kommunicerats.
- Genomförande: november 2026 – november 2027
- Installation och slutbesiktning: november 2027-december 2027

Den övergripande tidsplanen kan vid behov komma att justeras. Notera att det från avtalsskrivning till produktion är en period på ca 10 veckor då en bygglovsansökan behöver göras om skissförslaget omfattar fasad på fastighet. En förutsättning för genomförande är godkänt bygglov.

Exakta datum under genomförande av uppdrag bestäms i samråd mellan involverade parter.

Garantitiden är två år från genomförd slutbesiktning.

2 Beskrivning av bakgrund och uppdrag

Upphandlingen avser konstgestaltungsuppdrag gällande Kvibergs Parks is- och sporthall.

2.1 Bakgrund

I samband med byggnationerna i Kvibergs Park avsattes en procent av byggkostnaderna för konstgestaltning för Kvibergs Parks is- och sporthall. Upphandlingen syftar till att upphandla en konstnär eller konstnärsgrupp som kan tillföra en ny konstgestaltning till arkitekturen och platsen, i dialog med områdets historia, sociala funktion och användarnas behov.

Den tematiska inriktningen för ny konstgestaltning till Kvibergs Parks is- och sporthall utgår från ordet *kropp* i obestämd form.

2.2 Uppdrag

2.2.1 Uppdragsbeskrivning

I detta uppdrag ska en konstnär eller konstnärsgrupp ta fram en permanent och platsspecifik konstgestaltning i en eller flera delar till Kvibergs Parks is- och sporthall för Idrott- och föreningsförvaltningen, med utgångspunkt i tematiken *kropp* i obestämd form.

Anläggningen erbjuder ett flertal alternativ för en konstgestaltning. Dessa kan förenklat delas upp i två kategorier: interiört och exteriört. I båda fallen finns flertalet aspekter att ta hänsyn till som rör slitage, skötsel och kommunikation mellan verk, brukare, arkitektur – och omgivande inre och yttre miljö.

2.2.2 Tematik

Konstnären eller konstnärsgruppen kan fritt förhålla sig till uppdragets tematik, *kropp* i obestämd form. Ordet kan förstås och användas i flera olika sammanhang. Vad definierar en kropp om vi för en stund bortser från associationen till vår egen, mänskliga?

En kropp förutsätter en volym. En sådan kan fyllas med ett innehåll eller förbli tom. Som byggnaden i sig självt som fylls av liv och rörelse utifrån hur dess brukare rör sig och interagerar med varandra och arkitekturen. En kropp kan också tänkas bestå av tankar, idéer och ideologier. Även anläggningens arkitektur – som sedd utifrån tycks svepa över topografin, är trots sin tunga och orubbliga kropp, även den i rörelse.

Inriktningen för en ny konstgestaltning till Kvibergs Parks is- och sporthall utgår från att utvidga och expandera betydelsen av begreppet *kropp*. För att möjliggöra oväntade perspektiv och undersökningar har tematiken ett flexibelt ramverk som bör ses som en ingång från vilken en konstnär kan orientera sig vidare.

En förstudie har tagits fram och är tänkt att ge en så bred förståelse som möjligt för förutsättningarna för arbetet med en ny konstgestaltning. Förstudien kommer delas med de Konstnärer som väljs ut till att ta fram varsitt skissförslag (anbud) i upphandlingen.

2.2.3 Förutsättningar och krav på konstgestaltningen

Uppdraget för en konstnär eller konstnärsgrupp är att ta fram en permanent konstgestaltning för Kvibergs Parks is- och sporthall. Uppdraget ställer krav på att konstnären/konstnärerna har en förmåga att arbeta med rumslighet och i nära dialog med plats, kontext och tematik.

- Konstgestaltningen ska vara specifikt utformad för platsen och situationen – gärna genom att upprätta en konkret dialog med befintlig arkitektur och byggnadens materiella identitet.

- Konstgestaltningen ska vara väl förankrat i uppdragets tematik utan att vara allt för illustrativ och redogörande.
- Konstgestaltningen ska bidra till att stärka platsens identitet och väcka nyfikenhet både för anläggningens verksamhet och verkets visuella och idébaserade framtoning.
- Konstgestaltningen ska ha en sammanhållen och samlande karaktär, där ett gemensamt formspråk aktiverar en eller flera av byggnadens delar.
- Konstgestaltningen ska visuellt beakta platsens skala, rumslighet och siktlinjer, samt utforska variationer i höjd och volym så att olika delar kan blir synliga både på nära håll och från längre avstånd.
- Placering av konstgestaltningen ska ske i nära dialog med Göteborg Konst och projektets samrådsgrupp utifrån aspekter gällande förvaltning, tillgänglighet och säkerhet.
- Konstgestaltningen ska vara av permanent karaktär, ha en materiel och teknisk livslängd på minst 20 år och även fungera idémässigt över tid.
- Konstnären/konstnärerna som får uppdraget att genomföra sitt skissförslag för konstgestaltning ska utveckla sin idé i samråd med Göteborg Konst och samrådsgruppen.

2.2.4 Platser för konstgestaltning

Sex platser inomhus och utomhus har identifierats som möjliga för konstgestaltning till Kvibergs Parks is- och sporthall. Det är inte uteslutet att flera av dessa kan komma att tas i anspråk.

Om konstnären eller konstnärgruppen väljer att arbeta med flera platser förstärks idén om byggnaden som en sammanhållen kropp och brukarnas rörelser i rummen som den aktivitet som håller den vid liv.

2.2.4.1 Interiör

1. Entréplan

En plats som domineras av de betongfundament som bär upp de välvda limträbågarna. En konstgestaltning placeras med fördel främst nära trapphus och entré. Här måste hänsyn tas till risken för slitage på grund av stor genomströmning av besökare och brukare. En konstgestaltning bör installeras på en höjd som försvårar fysisk åverkan. Därtill ställs särskilt höga krav på materialets hållbarhet. På entréplan finns även receptionen samt den plats där brukarna kan hyra eller låna skridskor.



Entréplan mot utgång. Foto: James Silverman. Publiceringsrättighet: Wahlström och Steijner Arkitekter AB.



Entréplan. Foto: James Silverman. Publiceringsrättighet: Wahlström och Steijner Arkitekter AB.

2. Övre plan

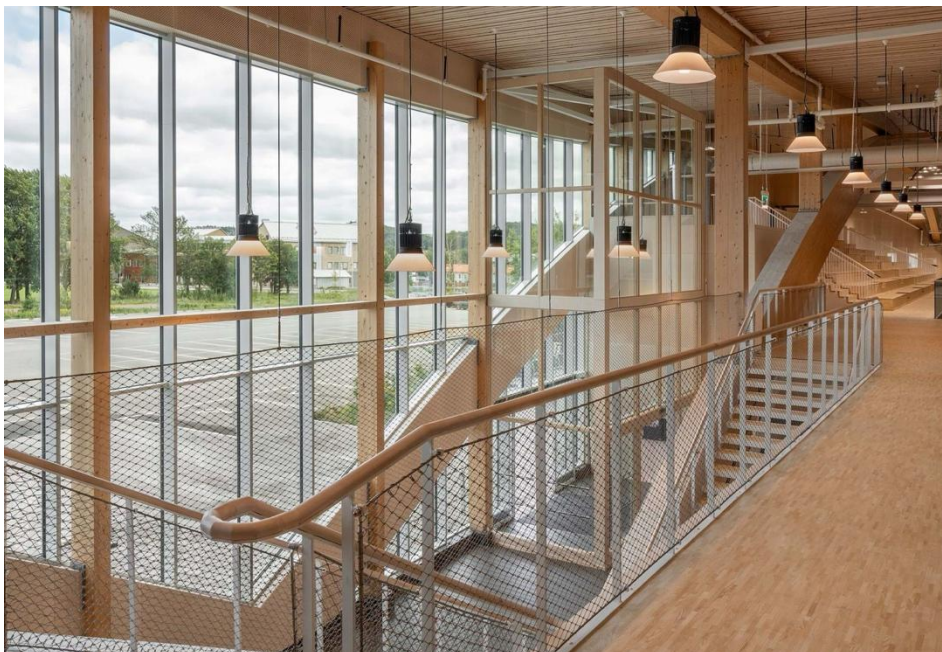
Det övre planet är utpekad som en central plats för konstgestaltning där många besökare uppehåller sig då ytan används som mötesplats av skolor, för mässor, föreningar och caféverksamheten. En placering på övre plan kan med fördel kombineras med andra placeringar i byggnaden. Här finns möjlighet att aktivera fönsterpartierna mot ishallen, alternativt att i taket installera ett eller flera hängande objekt eller på annat vis monterat verk med begränsad vikt. Särskild hänsyn behöver tas till befintlig armatur monterad direkt mot innertaket som utgörs av en spaltpanel i två olika bredder. Ytterligare en tänkbar plats är väggytan ovanför caféet. Även pelarna av limträ som stöttar upp de horisontellt ställda och bärande limträbjälkarna kan användas för eventuell montering av verk.



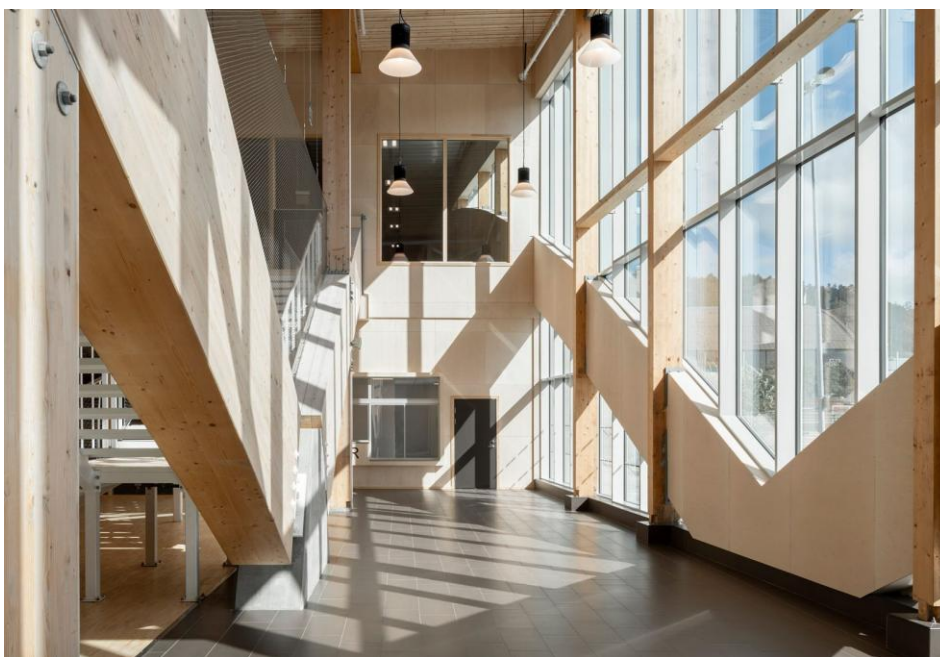
Övre plan. Foto: James Silverman. Publiceringsrättighet: Wahlström och Steijner Arkitekter AB.

3. Trapporna

Två trappor i vardera änden av byggnaden förbinder de båda våningsplanen med varandra. Takhöjden i dessa öppnar upp för ett hängande verk som kan betraktas från båda våningarna och till viss del utifrån. Alternativa eller kompletterande platser är de plywoodklädda väggarna som vid entrésidan avgränsar läktaren från den öppna ovanvåningen. Dessa ytor kan vara lämpliga för montering av såväl tvådimensionella verk, som för lättare reliefer eller skulpturer.



Trapphus. Foto: James Silverman. Publiceringsrättighet: Wahlström och Steijner Arkitekter AB.



Fönsterparti från insida. Foto: James Silverman. Publiceringsrättighet: Wahlström och Stejner Arkitekter AB.



Fönsterparti utifrån. Foto: James Silverman. Publiceringsrättighet: Wahlström och Stejner Arkitekter AB.

4. Korridor på övre plan

På övre plan löper två lätt svängda korridorer med ljusinsläpp från öster. En av dessa leder in sporthallen. Den svängda väggen som följer den yttre fasaden förstärker upplevelsen av en byggnad eller kropp i rörelse. Placeringen bedöms kunna vara en komplimenterande plats till en mer central placering på övre plan.

Korridor övre plan. Foto: James Silverman. Publiceringsrättighet: Wahlström och Stejner Arkitekter AB. Illustrationer: Wahlström och Stejner Arkitekter AB.



5. Sporthall – Ridåvägg

Ridåväggen är höj- och sänkbar och kan ses från två håll. Vanligtvis är den nedhissad under dagtid, men justeringar sker dagligen utifrån verksamhet. Ridåväggen är tillverkad i armerad PVC. En nedmontering för att underlätta tillkomsten av ett verk anses inte ekonomiskt försvarbar på grund av alltför stor kostnad. Placeringen ställer höga krav på materialval och hållbarhet över tid.



Sporthall interiört. Foto: Jakob Sjöstedt

2.2.4.2 Exteriör

6. Fasaden

Runtomkring det vågformade fönsterpartiet finns möjlighet för yttre konstgestaltning. Här ställs höga krav på hållbarhet över tid på grund av särskilt utsatt läge. Den närliggande parkeringsplatsen kommer så småningom att bebyggas. Det är idag inte klart hur denna kommer att se ut och hur en sådan kan komma att påverka fönsterpartiet och fasadens synlighet på nära och på långt håll.



Kvibergs Parks is- och sporthall. Foto: Jakob Sjöstedt

2.2.5 Utförande och omfattning

Uppdraget ska genomföras i enlighet med Konstnärens skissförslag (anbud). Väsentliga avvikelser från det antagna skissförslaget, vilket förändrar konstgestaltningens innehåll och karaktär, får inte göras utan Idrott- och föreningsförvaltningens medgivande.

I huvudsak ska Konstnären ombesörja och ansvara för alla delar i genomförandet av processen, produktionen och installationen. Planering, genomförande samt extern kommunikation ska ske i nära samverkan med Idrott- och föreningsförvaltningen och Göteborg Konst.

Konstnären ska i samarbete med anlita konstkonsult och övriga involverade parter leda genomförandet av konstgestaltning fram till och med slutbesiktning av det bestående konstverket. Konstnären ska medverka på möten och inbokade sammankomster i erforderlig omfattning för att kunna utföra sitt uppdrag.

2.3 Sammanhang

2.3.1 Kviberg Park

Kvibergs Park är ett område i utveckling i nordöstra Göteborg, som gränsar till stadsdelarna Kviberg, Kortedala, Bellevue, Gamlestaden, Bergsjön och Utby. Stadens vison för området är att skapa en distinkt och inbjudande stadspark, med ett brett utbud av rekreation, aktiviteter och mötesplatser för besökare från hela Göteborg. En av dessa satsningar är Kvibergs Parks is- och sporthall som stod färdig i augusti 2023. Den är tänkt att täcka upp för ett ökat behov av träningsanläggningar och platser för idrottsutövande och riktar sig till såväl föreningsliv, som skola och allmänhet.

Stadsdelen Kviberg är ett av flera områden i Göteborg där stadens snabba expansion under de senaste decennierna är särskilt märkbara. En växande befolkning gör att redan bebyggda områden förtätas och nya tas i anspråk. Den stadsplan som nu tagit form kring det gamla regementsområdet är en realisering av en tidigare idé om att sammanlänka Gamlestan och Utby med Kortedala och Bergsjön. Ambitionen har varit en stadsdel där kvarteren består av en blandad bebyggelse som innefattar både större lägenhetskomplex och villagator. Stadsutvecklingen har också medfört en utökad social service med verksamheter som vårdcentral, förskola och skola.

2.3.2 Kvibergs Parks is- och sporthall

Sporthallen erbjuder två fullstora planer för bland annat handboll, innebandy, basket och futsal. Hallarna avskiljs av en höj- och sänkbar ridåvägg utav armerad PVC. För större evenemang kan ytterligare läktare utöver de som redan löper runt planerna fällas ned. Då ryms sammantaget en publik på 2500 personer. Ishallen används till ishockey och konståkning, samt skolor och allmänhet. Läktarna längs med ena långsidan rymmer 300 personer. Ishallen ersatte den tidigare anläggningen Isdala som låg i Kortedala.

Geografi och placering

Byggnaden är placerad i gatunivå med en tillhörande parkering i anslutning till huvudentrén och är delvis omgiven av en sluttning upp mot det gamla regementsområdet. I blickfånget utanför ingången syns Prioritet Serneke Arena mot norr, och den långa raden av fotbollspaner i nordöstlig riktning. Längs med den västra långsidan löper ett mindre grönt stråk i form av en slänt med några träd.

Ovanför denna ansluter Kvibergs regementsområde med sportmuseum och kaserngård. Den södra kortsidan vetter i sin tur mot Förskola Luftvärnsvägen 23 och öster om denna, Kvibergskolan. Anläggningen har med andra ord en central placering både i relation till Kviberg som rekreativområde och för de boende i området.



Kvibergs Parks is- och sporthall. Foto: Göteborgs Stad

Arkitektur och utformning

Kvibergs Parks is- och sporthall är utformad av Wahlström & Steijner Arkitekter och präglas av mjuka linjer och rena naturmaterial. Den skiljer sig markant från intilliggande Prioritet Serneke Arena, vars fasad utgörs av oregelbundna kvadrater och rektanglar i en övervägande orange färgton.

Byggnadens konstruktion utgör i sig själv en bärande del av den visuella framtoningen. Besökaren som anländer från parkeringssidan möts av en lätt svängd långsida konstruerad av en lodrätt ställd panel. Entrén är centralt placerad och blir den punkt i vilken interiören öppnar upp sig i ett stort och vidsträckt glasparti. Beklädnaden är den samma runt hela byggnaden. Färgtonen skiftar något och blir med tiden allt mörkare. Kvadratisk utformade fönster är asymmetriskt placerade längs de borte långsidorna för att möjliggöra ljusinsläpp i den väl trafikerade korridoren på det övre planet.

Exteriör och interiör går hand i hand och präglar såväl konstruktion som ljusinsläpp. Utvändigt stöttas byggnaden upp av sju välvda, parallella limträbalkar i furu. De fortsätter in genom byggnaden och bär på så sätt upp påfrestningen som taket för med sig. Vidare skär de genom de båda planen och möts i sju triangulära betongelement på nedre plan. I valvens ändrar sitter fästen av metall som i sin tur är bultade i betongen. De bär även tydliga spår av tiden då de stod utomhus innan taket var på plats i form av skiftningar i kulör och spår av påverkan av regn och snö.

De tidigare beskrivna glaspartiet motsvaras av ett likadant på den motsatta långsidan. Det stärker upplevelsen av byggnaden som bärare av en följsam, gymnastisk kropp och möjliggör en "ljuskanal" genom byggnadens båda plan. Utvändigt är taket täckt av sedum som i förlängningen stärker den biologiska mångfalden, men även innebär konkreta funktioner som minskade dagvattenflöden och ljudisolering.

Avslutningsvis bör nämnas de stora, öppna ytorna som utgörs av entréplanet
möjlighet till uppsamling inför skolidrott, samt det övre planets formbara
sociala funktion. Det sistnämnda når du genom två öppna trapphus, alternativt
via en hiss. Härifrån går det att se ut över både sport- och ishall. Rummet kan
även fungera för annan kulturell och social samvaro som konserter,
”bytardagar” och utställningar av skiftande slag.

3 Hur upphandlingen går till

3.1 Upphandlingsförfarande

Upphandling sker genom direktupphandling enligt bilaga 2 kap 19 a i Lagen om
offentlig upphandling (2021:1110). Uppställda krav är bindande och måste
uppfyllas för att få delta i upphandlingen. Genom inlämnande av
intresseanmälan accepterar Konstnären samtliga föreskrivna villkor i denna
inbjudan till intresseanmälan. Inlämnande av intresseanmälan betyder även att
Konstnären intygar att lämnade uppgifter och bilagor är sanningsenliga.

Upphandlingen sker i två steg. I steg 1 så bjuds yrkesverksamma Konstnärer in
att lämna en intresseanmälan om att få ta fram ett skissförslag för
konstgestaltningen. Tre (3) Konstnärers intresseanmälningar väljs ut och bjuds
in till Steg 2 där skissförslag (anbud) tas fram och inlämnas utifrån den tidsplan
och de krav Idrott- och föreningsförvaltningen ställer i upphandlingen.

3.2 Upphandlingsdokument

Dokument tillhörande denna upphandling:

1. Inbjudan (detta dokument)
2. Avtal 1 *genomförande av skissförslag, Kvibergs Parks is- och sporthall*
3. Avtal 2 *genomförande av konstgestaltning, Kvibergs Parks is- och sporthall*
4. Ansökningsformulär (elektroniskt integrerat i TendSign)

3.3 Steg 1, Intresseanmälan

3.3.1 Frågor, svar och förtydliganden

Om Konstnären upplever en otydlighet i denna inbjudan till intresseanmälan så
ska Konstnären ställa frågor om upphandlingen skriftligt och så tidigt som
möjligt via TendSign. Endast skriftliga svar i TendSign är bindande.
Konstnären ansvarar själv för att hålla sig uppdaterad på frågor och svar.

Frågor och svar liksom eventuella förtydliganden, kompletteringar eller
ändringar utgör en del av Upphandlingsdokumenten. Upphandlingsfrågor
besvaras endast av upphandlingsansvarig.

Sista dag att ställa frågor är 2026-05-12 och svar meddelas senast 2026-05-16.

Tekniska frågor om systemet ställs till TendSign support per e-post: tendsignsupport@mercell.com. Manual, instruktionsfilm och vanliga frågor och svar finns på www.tendsign.com/support. TendSign support har öppet vardagar 07.00–17.00.

3.3.2 Inlämning av intresseanmälan

Ingen ersättning utgår för inlämnande av intresseanmälan.

Sista dag för inlämnande av intresseanmälan är 2026-05-22.

Du som Konstnär uppmanas att noggrant gå igenom och kontrollera intresseanmälan innan den lämnas in.

Följande gäller:

- Konstnären ansvarar för att efterfrågad information anges och begärda dokument bifogas intresseanmälan. Detta för att visa att Konstnären uppfyller förutsättningar och obligatoriska krav.
- Om Konstnären avstår från att svara på någon av de ställda obligatoriska kraven kommer detta att tolkas som att kraven inte kan uppfyllas eller accepteras.
- Genom att lämna intresseanmälan accepterar Konstnären samtliga villkor i Upphandlingsdokumentet och intygar att uppgifterna som skickas med i intresseanmälan är sanningsenliga.
- Om det behövs ska Konstnären kunna styrka samtliga lämnade uppgifter i intresseanmälan.
- Intresseanmälan ska vara författat på svenska, danska, norska eller engelska. Observera att upphandlingen genomförs på svenska, dvs att all information och dialog sker på svenska. Den sökande behöver med andra ord kunna tillgodogöra sig svenska i tal och skrift.

Möjligheten för upphandlande myndighet att inhämta komplettering eller förtydligande gällande intresseanmälan är begränsad enligt lag och innebär heller ingen skyldighet. Det innebär att intresseanmälningar som inte är kompletta, uppfyller formalia samt upphandlingens krav kan komma att förkastas. Det betyder till exempel att om något i Konstnärens intresseanmälan saknas så kan intresseanmälan komma att förkastas. Konstnären ombeds att undvika att lämna information som inte efterfrågats och som kan ses som en reservation mot uppställda krav. Ändringar eller förbehåll mot det som efterfrågats får inte förekomma.

TendSign

Inbjudan till upphandlingen tillhandahålls i digital form via TendSign (www.tendsign.com). För att kunna lämna en intresseanmälan krävs att Konstnären registrerar ett kostnadsfritt användarkonto på www.tendsign.com.

Intresseanmälan ska lämnas elektroniskt via TendSign. Den e-postadress som Konstnären använt för inloggning i TendSign, är den som gäller för all kommunikation gällande upphandlingen. Konstnärens kontaktperson anges i TendSign.

Storleken på varje enskild fil som kan laddas upp i systemet är begränsad till 50 Mb.

3.3.3 Följande ska anges/bifogas Konstnärens intresseanmälan i elektroniskt formulär integrerat i TendSign/Kommers

- **Företagsuppgifter eller motsvarande:**
Namn/Företagsnamn
Postadress
Gatuadress
Telefon
E-postadress (till firmatecknare samt den som lämnar intresseanmälan)
Organisationsnummer/Personnummer
- **CV/meritförteckning** med erfarenhet samt utbildnings- och yrkesmässiga kvalifikationer.
- **Beskrivning av konstnärskap och motivering.** Kort beskrivning av det egna konstnärskapet och varför uppdraget är relevant i förhållande till detta. Ca en halv A4.
- **Referensmaterial.** Portfolio innehållande **fem (5)** genomförda konstprojekt, konstutställningar, konstverk, konstgestaltningar eller annat representativt material, från de senaste 15 åren, som presenteras med bild/er samt en kort beskrivande text där tillkomstår samt plats/sammanhang ska framgå. Max ett (1) av fem (5) referensprojekt får vara en skiss, från exempelvis tidigare skissuppdrag. **Portfolion bör vara max 15 sidor totalt inklusive eventuellt försättsblad och innehållsförteckning mm.** Om fler än fem (5) referensprojekt inlämnas, eller om portfolion är längre än 15 sidor, kommer endast de tre första projekten respektive de första 15 sidorna läsas av jurygruppen. Om ljud och rörlig bild presenteras som referensmaterial ska detta göras via extern länk i dokumentet. Lösenord ska tydligt framgå om detta används.

Observera att alla dokument bör vara i pdf-format.

Att välja relevant referensmaterial innebär att lyfta fram konstverk, konstprojekt, konstutställningar, konstgestaltningar, som ur innehållsmässig och/eller gestaltungs-mässig synpunkt visar på en verkshöjd som styrker Konstnärens förmåga att genomföra detta specifika uppdrag.

Observera att intresseanmälan inte ska innehålla något skissförslag gällande konstgestaltning till Kvibergs Parks is- och sporthall.

Om två Konstnärer eller en grupp vill samarbeta gäller följande alternativ:

1. Om gruppen har gemensamt organisationsnummer ansöker ni som en gemensam juridisk person.
2. Om det inte finns ett gemensamt organisationsnummer, välj då en Konstnär att vara huvudsökande part och dennas organisationsnummer. Denna Konstnär blir då avtalspart och övriga blir juridiskt sett underleverantörer. Upphovsrätten till konstgestaltningen kan dock delas jämbördigt.
3. Att göra som under punkt 2 vid intresseanmälan, men ordna ett gemensamt organisationsnummer (till exempel genom ett aktiebolag, handelsbolag eller en ekonomisk förening) vid eventuell tilldelning av uppdrag. Den gemensamma juridiska personen blir då part i avtalet och ingen blir underleverantör under genomförandet. Gruppen av Konstnärer ska planera för bildandet av gemensam juridisk person så att den finns för tiden av tecknande av avtal för genomförande, vilket preliminärt infaller vecka 24–25, 2026.

I alla alternativen gäller att gruppen lämnar in en referensportfolio med fem (5) projekt tillsammans (alltså ej fem projekt vardera) som då får representera det samlade konstnärskapet. Observera dock att CV ska lämnas för respektive Konstnär i konstnärgruppen.

3.3.4 Kvalificering och utvärdering av intresseanmälningar

3.3.4.1 Grunder för utvärdering

De tre Konstnärer vars intresseanmälningar är de mest ekonomiskt fördelaktiga med hänsyn till förhållandet mellan pris och kvalitet, kommer att bjudas in att lämna skissförslag (anbud). Då det i upphandlingen tillämpas fast pris så är det kvaliteten på inlämnad intresseanmälan som utvärderas.

3.3.4.2 Prövning av ansökanden

Prövning av ansökanden kommer att ske genom så kallad omvänd utvärdering enligt LOU kap 4 § 12. Det innebär att beställaren först utvärderar intresseanmälningarna och sedan kontrollerar att de Konstnärer som går vidare till Moment 2 i utvärderingsprocessen uppfyller kvalificeringskraven samt har lämnat kompletta intresseanmälningar.

3.3.4.3 Utvärderingsprocess samt utvärderingskriterier

Utvärderingen av intresseanmälningarna har två moment och tillvägagångssättet samt utvärderingskriterierna för dessa beskrivs här nedan.

Moment 1

Konstsakkunnig processledare från Göteborg Konst och extern konstkonsult utvärderar inkomna intresseanmälningar utifrån nedanstående beskrivna utvärderingskriterier och väljer ut 5-10 Konstnärer som går vidare till Moment 2. Dessa 5-10 Konstnärer kommer kontrolleras så att de uppfyller de krav som ställs på Konstnären i detta upphandlingsunderlag för att gå vidare till Moment 2.

Bedömningen i Moment 1 sker utifrån nedanstående utvärderingskriterier:

- *Konstnärskapets relevans för uppdraget*, utifrån det som redovisats i Konstnärens presentation och motivering, CV och inlämnat referensmaterial. Relevans bedöms utifrån hur väl konstnärskapet (dess inriktning, uttryck och metoder) stämmer överens med och förhåller sig till uppdraget och dess specifika plats och situation.
- *Konstnärlig verkshöjd* på Konstnärens inlämnade referensmaterial. Verkshöjd bedöms utifrån konstnärskapets särart, angelägenhet och om det uppvisar ett kvalitativt konstnärligt uttryck och/eller en konstnärlig metod med hög precision.

Moment 2

De intresseanmälningar som valts ut presenteras av extern konstkonsult för en jury. Juryn består av utvecklingsledare för offentlig konst från Göteborg Konst, extern konstkonsult, representanter för Idrott- och föreningsförvaltningen samt eventuellt ytterligare extern konstsakkunnig. Juryn utvärderar utifrån nedan beskrivna utvärderingskriterier och väljer ut tre (3) Konstnärer som bjuds in att lämna skissförslag (anbud) och går vidare till Steg 2 i upphandlingen. Beslut av juryn tas i konsensus.

Bedömningen i Moment 2 sker utifrån nedanstående utvärderingskriterier:

- *Komplexitet och direkthet*
Komplexitet och direkthet bedöms utifrån om konstnärskapet uppvisar konstverk och processer som både kan ge en direkt upplevelse och samtidigt innehåller komplexitet och relevans.
- *Potential*
Potential bedöms utifrån konstnärskapets förutsättningar att ta sig an och utvecklas genom uppdraget.
- *Genomförbarhet*
Genomförbarhet bedöms utifrån en sammanvägd bedömning av Konstnärens kompetens och förmåga att ta sig an uppdraget, i förhållande till format och tidigare erfarenhet.

Meddelande om vilka tre Konstnärer som har gått vidare meddelas preliminärt vecka 24–25, 2026.

3.4 Steg 2, Skissförslag (anbud)

3.4.1 Inbjudan

De tre Konstnärer som väljs ut i Steg 1 bjuds in att producera och lämna in skissförslag (anbud). Ett arvode om 60 000 kronor exklusive moms kommer att utbetalas till Konstnärerna efter att tilldelningsbeslut offentliggjorts samt under förutsättning att skissförslaget inlämnats i tid och godkänts.

Bilagan Avtal 1 genomförande av skissförslag till Kvibergs Parks is- och sporthall är det avtal som kommer tecknas med de tre Konstnärer som bjuds in till att lämna skissförslag (anbud) i upphandlingen. I och med inlämnande av intresseanmälan så accepterar Konstnären detta avtal.

I samband med inbjudan kommer det avtal som kommer tecknas med den Konstnär som väljs i upphandlingen att delges de tre Konstnärerna. Avtalet ger en mer detaljerad beskrivning av de krav Idrott- och föreningsförvaltningen har på uppdraget. I och med inlämnande av anbud så accepterar Konstnären detta avtal. Konstnären ombeds därför läsa igenom avtalet och inkomma med eventuella synpunkter och frågor innan inlämnande av anbud. Se rubriken 3.4.5 Frågor och svar om hur du lämnar synpunkter och ställer frågor.

3.4.2 Startmöte

De tre Konstnärer som bjuds in till Steg 2 ska delta vid ett gemensamt startmöte på plats i Kvibergs Parks is- och sporthall som preliminärt planeras till vecka 26, antingen 2026-06-23 eller 2026-06-24.

Syftet med startmötet är att ge Konstnärerna möjlighet att ställa förståelsefrågor om uppdraget, platsen och sammanhanget för att ge så bra förutsättningar för framtagandet av skissförslagen (anbud) som möjligt. De inbjudna Konstnärerna kommer även delges mer information om platsen och sammanhanget såsom förstudier, program, ritningar etcetera. Startmötet protokollförs av Göteborg Konst.

3.4.3 Dialogmöte

Under perioden för framtagande av skissförslagen kommer minst ett enskilt dialogmöte genomföras med var och en av de tre utvalda Konstnärerna och beställarens representanter i syfte att diskutera praktisk genomförbarhet. Tid för dialogmöte bestäms i samråd mellan Konstnären, Idrott- och föreningsförvaltningen och Göteborg Konst.

Dialogmöte används som metod i konstupphandling för att ge Konstnärer bästa möjliga kännedom om praktisk genomförbarhet som kan gynna kreativitet samtidigt som sekretess och likabehandling upprätthålls. Dialogens syfte är att Konstnärerna ska kunna skaffa sådan kännedom kring praktisk genomförbarhet som annars inte hade kunnat tillgodoses via digital funktion för Frågor och

Svar. Samtliga frågor som inte rör konstverkets praktiska genomförbarhet hänvisas till funktion för Frågor och Svar i TendSign.

Dialogmöte sker under absolut sekretess och innebär att Konstnären kan ställa frågor utan att dessa publiceras. Om dock frågans karaktär och svaret därav är av sådant slag att information som framkommer kan gynna andra Konstnärer så kommer informationen publiceras anonymiserat för de Konstnärer som ska lämna skissförslag. På så vis upprätthålls likabehandling samt att absolut sekretess ändå tillvaratas. Representanter kommer inte svara på frågor vars svar skulle kunna ge Konstnären otillbörlig fördel. Dialogmöte protokollförs av beställaren.

3.4.4 Inlämning av skissförslag (anbud)

Skissförslag ska lämnas in elektroniskt via TendSign. Skissförslag som lämnas på annat sätt, till exempel med e-post, kommer inte att tas upp till prövning.

Fysiska delar av skissförslaget (materialprover samt eventuella modeller och liknande) lämnas in till Göteborg Konst, och ska vara Göteborg Konst tillhanda senast klockan 16.00 vid sista datum för inlämnande av skissförslag. Vidare instruktioner för inlämnande av fysiska delar delas med de Konstnärer som får lämna skissförslag.

Sista datum för inlämnande av skissförslag är preliminärt 2026-10-09.

De tre Konstnärer som lämnar skissförslag (anbud) är bundna av dessa i 90 dagar efter sista datum för inlämnande av idé- och processförslag. I det fall upphandlingen blir föremål för överprövning är Konstnärerna bundna av sina skissförslag fram till och med en (1) månad efter den tid då eventuell överprövning avslutats genom lagakraftvunnen dom.

3.4.5 Frågor och svar

Frågor om upphandlingen ställs skriftligen via upphandlingssystemet TendSign. Alla inkomna frågor och svar samt eventuella kompletteringar och ändringar till inbjudan om att lämna skissförslag publiceras digitalt och delges de tre inbjudna Konstnärerna.

Eventuella frågor ska vara Idrott- och föreningsförvaltningen tillhanda senast tio (10) dagar innan sista datum för inlämnande av skissförslag. Frågor som inkommer efter detta datum kommer inte att kunna besvaras. Svar på inkomna frågor publiceras senast sex (6) dagar innan sista datum för inlämnande av skissförslag.

3.4.6 Krav på skissförslag

Jurygruppen ska med skissförslaget som enda underlag kunna bilda sig en tydlig uppfattning om förslaget för att fullgott kunna bedöma det.

3.4.7 Följande ska redovisas i skissförslaget:

- Idébeskrivning (pdf) som ska innehålla:
 - Beskrivning av hur förslaget förhåller sig till uppdraget och dess tematik.
 - Beskrivning av hur den föreslagna konstgestaltningen kommer fungera över tid och bli ett bestående element på platsen.
 - Beskrivning av den föreslagna konstgestaltningens förhållande till olika tidsaspekter.
 - Beskrivning av hur konsten kan komma in på platsen, det vill säga förslag på plats/platser/sammanhang där konstgestaltningen kan installeras/placeras/fungera.
 - Förslag på plats/sammanhang där konstgestaltningen kan installeras/placeras/fungera.
 - Komplet och tydlig budget för uppdraget och genomförandet, inklusive post för oförutsedda utgifter med cirka 5-10 %. Specificerade offerter för större kostnader medskickas. Vi ser gärna att Konstnärernas Riksorganisations arvodesrekommendationer följs.
 - Tidsplan som tydligt beskriver uppdragets alla delar.
 - Beskrivning av hur konstgestaltningen förhåller sig till platsens/situationens förutsättningar och restriktioner. Såsom brandföreskrifter, tillgänglighet och lagstadgade byggnadsminnesmärkningsaspekter.
 - Beskrivning av material/medium för konstgestaltningen.
 - Teknisk beskrivning av konstruktion och materialval.
 - Beskrivning av underhållsbehov och skötselansvisningar.
- Fysisk placeringsmodell i lämplig skala (t.ex. 1:100) där konstverkets placering och relation till omgivning tydligt framgår. Alternativt en digital 3d-visualisering där konstverkets placering och skala i relation till omgivningen tydligt framgår. Renderingar eller skärmdumpar från en digital 3d-visualisering accepteras.
- Fysisk modell av konstverket i lämplig skala (t.ex. 1:10). Alternativt en digital 3d-visualisering av konstverket där konstverkets alla delar och sidor tydligt framgår. Renderingar eller skärmdumpar från en digital 3d-visualisering accepteras.
- Materialprov(er), skala 1:1.

Det gynnar jurygruppens möjlighet att korrekt bedöma inlämnat skissförslag om det innehåller de väsentliga delar som kan representera idén. Det är därför möjligt för Konstnären att till sitt skissförslag inlämna exempelvis:

- Bilder, video och ljud beroende på idé- och processförslagets art och om Konstnären anser att detta är relevant för förståelsen av förslaget. Om ljud och rörlig bild presenteras ska detta göras via extern länk i dokumentet. Lösenord ska tydligt framgå om detta används.
- Väsentlig detalj i skala 1:1, exempelvis redovisning av ett materialmöte, konstruktionsdetalj, ett mönster etcetera.

*Skissförslag som ej uppfyller formalia och upphandlingens **ska**-krav kan komma att förkastas. Det innebär till exempel att om något i Konstnärens skissförslag*

saknas eller om mer material än det som efterfrågats lämnas in kan skissförslaget tyvärr inte beaktas.

3.4.8 Utvärdering av skissförslag

3.4.8.1 Grunder för utvärdering

Det skissförslag (anbud) som är mest ekonomiskt fördelaktigt med hänsyn till förhållande mellan pris och kvalitet kommer att antas. Då det i upphandlingen tillämpas fast pris så är det kvaliteten på inlämnat skissförslag (anbud) som utvärderas.

3.4.8.2 Utvärderingsprocess samt utvärderingskriterier

De inlämnade skissförslagen (anbud) presenteras av extern konstkonsult för en jury. Juryen består av utvecklingsledare för offentlig konst från Göteborg Konst, extern konstkonsult, representanter för Idrott- och föreningsförvaltningen samt eventuellt ytterligare extern konstsakkunnig. Juryen utvärderar skissförslagen utifrån nedan beskrivna utvärderingskriterier och väljer ut den Konstnär som ska tilldelas uppdraget. Beslut av juryn tas i konsensus.

Utvärderingskriterier

Utvärdering sker utifrån nedanstående kriterier:

- *Konstnärlig verkshöjd*
Verkshöjd bedöms utifrån skissförslagets särart, angelägenhet och om det uppvisar ett kvalitativt konstnärligt uttryck och/eller en konstnärlig metod med hög precision.
- *Komplexitet och direkthet*
Komplexitet och direkthet bedöms utifrån om skissförslaget kan ge direkt upplevelse och samtidigt innehåller komplexitet och relevans som också kan utvecklas över tid.
- *Plats- och kontextspecifikt*
Plats- och kontextspecifikt bedöms utifrån hur väl skissförslaget förhåller sig till uppdraget och till platsen.
- *Tidsaspekter och hållbarhet*
Tidsaspekter och hållbarhet bedöms utifrån hur väl skissförslaget kan fungera över tid och bli ett bestående element på platsen, både vad gäller material- och materialmöten, teknik och tematisk/idéburen hållbarhet över tid
- *Potential*
Potential bedöms utifrån skissförslagets förutsättningar att XXX.
- *Praktisk och ekonomisk genomförbarhet*
Praktisk och ekonomisk genomförbarhet bedöms utifrån en sammanvägd bedömning av skissförslagets genomförbarhet med särskilt fokus på föreslagen tidsplan och budget.
- *Underhållsaspekter*
Underhållsaspekter bedöms utifrån hur väl skissförslaget förhåller sig till och tar i beaktande de förutsättningar för förvaltning som finns för platsen specifikt och i staden generellt.

- *Materialval och/eller val av tekniska lösningar*
Materialval och/eller val av tekniska lösningar bedöms i relation till konstgestaltningens idé och hur väl dessa val stöttar och skapar trovärdighet i förhållande till idén.
- *Miljömässiga hållbarhetsaspekter*
- *Brukarperspektiv*
Brukarperspektiv bedöms utifrån hur väl skissförslaget förhåller sig till och bjuder in de som på olika sätt kommer bruka platsen.

3.5 Krav som ska uppfyllas för att få delta i upphandlingen

Konstnären ska ha betalat sina skatter och socialförsäkringsavgifter och vara registrerad i aktiebolags- eller handelsregister eller motsvarande register, som förs i landet för Konstnärens verksamhet. Konstnären ska även vara registrerad för mervärdesskatt (undantaget skattefria verksamheter) och inneha F-skattebevis.

Idrott- och föreningsförvaltningen hämtar uppgifter från aktuella myndigheter för att kontrollera att Konstnären uppfyller lagenligt ställda krav avseende sina inbetalningar av skatter och socialförsäkringsavgifter samt registrering. Kravet ska vara uppfyllt den dag inhämtandet av uppgifter sker. I det fall det inte är möjligt för Idrott- och föreningsförvaltningen att få tillgång till de aktuella uppgifterna ska Konstnären på Idrott- och föreningsförvaltningen begära lämna ut dessa uppgifter.

Utländskt företag ska kunna lämna bevis i engelsk version som styrker att företaget inte har restförda skulder som gäller skatter och socialförsäkringsavgifter i det egna landet. Detta ska styrkas med motsvarande information som framgår av Skatteverkets blankett SKV 4820. Bevis som styrker att verksamheten bedrivs enligt landets regler om aktiebolagsregister, handelsregister eller liknande register måste också lämnas.

3.5.1 Krav på ekonomisk och finansiell ställning

Konstnären ska ha en ekonomisk situation som inte förhindrar Konstnären att disponera medel från Idrott- och föreningsförvaltningen för utförande av uppdraget. Det innebär att Konstnären inte ska inneha restförda skulder hos Kronofogden eller motsvarande myndighet i det land där Konstnärens verksamhet är etablerad. Idrott- och föreningsförvaltningen hämtar in och bedömer kreditvärdighet med hjälp av affärs- och kreditupplysningsföretaget Creditsafe för de Konstnärer som väljs ut i Moment 1 i utvärderingen. Konstnären ska ha en riskklass/rating motsvarande minst 40.

Alternativ redovisning

Om Konstnären har lägre riskklass/rating eller av annan anledning inte kan erhålla rating kan Konstnären ändå anses uppfylla detta krav genom att redovisa sin ekonomiska ställning på annat sätt och styrka att hen har tillräcklig finansiell ställning för att fullgöra uppdraget under avtalstiden.

Bevis kan utgöras av senaste resultaträkning, moderbolagsgaranti eller annan garant, revisorsintyg, eller annan ekonomisk redovisning som visar att kravet på kreditvärdighet är uppfyllt.

3.5.2 Krav på yrkesmässiga kvalifikationer

Konstnären ska vara yrkesverksam konstnär och ska ha dokumenterad avslutad konstnärlig examen motsvarande tre-årig högskoleutbildning från svensk eller utländsk utbildningsinstitution, eller ha bedrivit en dokumenterad konstnärlig verksamhet på avancerad nivå under minst 5 år som styrks i CV genom påvisande av genomförda konstprojekt, utställningar på professionella konstinstitutioner och/eller offentliga konstgestaltningar.

3.6 Uteslutningsgrunder

I 13 kap. 1 och 2 § LOU anges uteslutningsgrunder som är förpliktigande medan 13 kap. 3 § LOU anger grunder som gör det möjligt för Stadsmiljöförvaltningen att utesluta en Konstnär från deltagande i upphandlingen. Uteslutningsgrunderna gäller även om företrädare för Konstnären gjort sig skyldig till överträdelserna.

Om företag vars kapacitet åberopas gjort sig skyldig till förseelse enligt 13 kap 1–3 §§ kommer Stadsmiljöförvaltningen att begära att detta företag byts ut. För det fall företaget inte byts ut kommer företaget att uteslutas från Konstnärens intresseanmälan vilket kan få konsekvenser för hela intresseanmälan.

Göteborgs Stad arbetar aktivt med att säkerställa att oseriösa leverantörer inte förekommer i stadens avtal. I arbetet ingår en kontinuerlig uppföljning och prövning av leverantörernas seriositet. Staden ingår i ett myndighetssamarbete där ett av målen är att identifiera otillbörligheter i samband med upphandlingar.

Försäkran enligt 15 kap. 9 § LOU

Konstnären ska i ansökningsformuläret försäkra att det inte finns grund för uteslutning enligt 13 kap. 1 § LOU (organiserad brottslighet, korruption, bedrägeri, terroristbrott och brott med anknytning till terroristverksamhet, penningtvätt och finansiering av terrorism, människohandel). Lämnad försäkran ska omfatta såväl Konstnären som personer som vid tiden för intresseanmälan ingår i förvaltnings-, lednings- eller kontrollorgan hos Konstnären eller person som är behörig att företräda, fatta beslut om eller kontrollera Konstnären. Om Konstnären inte kan lämna försäkran enligt ovanstående ska en förklaring till detta anges i fritextfältet/kommentar i ansökningsformuläret.

3.7 Tilldelningsbeslut och avtalstecknande

Efter genomförd utvärdering fattar Idrott- och föreningsförvaltningen tilldelningsbeslut. Tilldelningsbeslut skickas till samtliga Konstnärer till den e-postadress Konstnären registrerat i TendSign. I tilldelningsbeslutet kommer en lista över samtliga ansökanden samt utvärderingen av skissförslagen (anbudet) att redovisas.

I och med att tilldelningsbeslutet kommuniceras bryts sekretessen och samtliga dokument i upphandlingen blir offentliga handlingar.

Tilldelningsbeslut planeras till: Vecka 45-46, 2026.

Tilldelningsbeslutet utgör inte ett bindande avtal. Efter det att en avtalsspärr om 10 dagar löpt ut kommer civilrättsligt bindande avtal tecknas mellan Idrott- och föreningsförvaltningen och den Konstnär som tilldelats uppdraget.

4 Information om behandling av personuppgifter

Eftersom ni lämnar in personuppgifter med er intresseanmälan har Idrott- och föreningsförvaltningen en skyldighet att informera er om den behandling Idrott- och föreningsförvaltningen kommer att göra som personuppgiftsansvarig. Kontaktuppgifter till Idrott- och föreningsförvaltningen av upphandlingsunderlaget. Göteborgs Stads förvaltningar och bolag har en gemensam grupp med dataskyddsombud som kan kontaktas genom e-postadressen dso@intraservice.goteborg.se.

Ändamålet med behandlingen är att kunna genomföra upphandlingen (allmänt intresse) och om avtal ingås, att kunna fullgöra och följa upp avtalet och upphandlingen.

Tredjelandsoverföring (utanför EU och EES) av personuppgifterna kommer inte att ske.

Personuppgifterna kommer att sparas till dess att syftet med behandlingen är uppfyllt.

Personuppgifterna kommer sedan att hanteras enligt de lagregler som gäller. Personuppgifter är i regel allmänna handlingar. Därför får de inte gallras eller sparas hur som helst.

De personer vars personuppgifter behandlas har rätt att:

- Begära tillgång till sina personuppgifter
- Begära rättelse eller radering eller begränsning av behandling, av sina personuppgifter
- Invända mot behandling av sina personuppgifter
- Begära dataportabilitet
- Klaga på vår behandling av sina personuppgifter till Integritetsskyddsmyndigheten

Eftersom det finns särskilda regler kring hanteringen av allmänna handlingar så begränsas vissa av dessa rättigheter. Konstnären ansvarar för att de personer vars personuppgifter som finns i intresseanmälan får del av ovanstående information.

5 Sekretess

En konstnär som anser att uppgifter som lämnats i intresseanmälan uppfyller villkoren för kommersiell sekretess (31 kap. 16 § offentlighets- och sekretesslagen (2009:400) om affärs- och driftsförhållanden) ska i sin intresseanmälan tydligt ange en begäran om sekretess. En sådan begäran ska vara preciserad med vilka uppgifter som avses samt vilken skada som konstnären skulle lida om uppgifterna lämnas ut. Eventuell sekretessbegäran med preciseringar och motivering ska anges i intresseanmälan.

En sekretessbedömning sker alltid i samband med att en uppgift begärs ut och Idrott- och föreningsförvaltningen kan inte garantera att en begäran om sekretess inte medför att handlingen kan komma att lämnas ut. Ett sekretessbeslut kan även komma att prövas av domstol.

6 Förbud mot tilldelning av kontrakt i vissa fall, mot bakgrund av Rysslands invasion av Ukraina

I enlighet med rådets förordning (EU) 2022/576 av den 8 april 2022 om ändring av förordning (EU) nr 833/2014 om restriktiva åtgärder mot bakgrund av Rysslands åtgärder som destabiliserar situationen i Ukraina är beställaren förhindrad att tilldela det kontrakt som denna upphandling avser till, eller i förhållande till:

- a) ryska medborgare eller fysiska eller juridiska personer, enheter eller organ som är etablerade i Ryssland,
- b) juridiska personer, enheter eller organ vars äganderätter till mer än 50 procent direkt eller indirekt ägs av en enhet som avses i punkt a ovan, eller
- c) fysiska eller juridiska personer, enheter eller organ som agerar för, eller på uppdrag av, en enhet som avses i punkt a eller b ovan.

Vad som anges i punkt c ovan omfattar även, under förutsättning att de står för mer än 10 procent av värdet på det kontrakt som denna upphandling avser, underleverantörer/underentreprenörer/underkonsulter, leverantörer/entreprenörer/konsulter, eller företag eller andra enheter vars

kapacitet åberopas för att uppfylla de krav på ekonomisk och finansiell ställning eller teknisk och yrkesmässig kapacitet som ställs i denna upphandling.

Ansökanden ska, om beställaren så begär, bekräfta att ansökanden inte omfattas av någon av de omständigheter som anges ovan och som närmare följer av artikel 5k i rådets förordning (EU) nr 833/2014.

Idrott- och föreningsförvaltningen

Telefon: 031-368 20 00

E-post: idrottoforening@ioff.goteborg.se