

# Inbjudan till intresseanmälan

## För upphandling av konstgestaltning till Packhuskajen

2024-03-27

Diarienummer: SMF-2024-00966



# Inledning

Stadsmiljöförvaltningen i samarbete med Göteborg Konst bjuder in dig som är yrkesverksam konstnär/konstnärsgroup att inverka på en av Göteborgs mest betydelsefulla och centrala kajer – Packhuskajen.

I samband med att kajen upprustas förbättras tillgängligheten och dess funktion som ett promenadstråk längs med Göta älv. Med utgångspunkt i uppdragets tematik *Vågrörelser* finns förhoppningen att konsten ska förstärka och berika promenadstråket. Den får gärna göra det genom att föra med sig oväntade kvaliteter till en kulturhistoriskt präglad miljö. Tematiken *Vågrörelser* ska i detta sammanhang inte tolkas illustrativt utan snarare förstås som en metafor och handlar om att både förhålla sig till platsens historiska lager och Packhuskajen som framtida mötesplats. Olika uttryck, format och tillvägagångssätt är möjliga men den slutgiltiga konstgestaltningen ska vara beständig och bli ett bestående element på platsen.

Yrkesverksamma konstnärer/konstnärsgroups bjuds nu in att lämna intresseanmälan för uppdrag gällande konstgestaltning till Packhuskajen. Konstgestaltningen ska tas fram specifikt för och utifrån platsens förutsättningar, i samverkan med konstprojektets samrådsgrupp och övriga involverade parter.

Med yrkesverksam avses i detta sammanhang att konstnären har en konstnärlig högskoleutbildning om minst fem år eller annan motsvarande merit.

I detta upphandlingsdokument kan du läsa om hur du lämnar intresseanmälan och vilka krav som ställs. I dokumentet beskrivs också hur urvalet går till, vad som gäller för denna upphandling och för kommande eventuellt uppdrag gällande genomförande och produktion av konstgestaltning.

# Innehåll

<b>1</b>	<b>Allmän information</b>	<b>5</b>
1.1	Upphandlande myndighet	5
1.2	Kontaktpersoner för upphandlingen	5
1.3	Begreppsförklaringar	6
1.4	Ekonomiska förutsättningar för upphandlingen	6
1.5	Övergripande tidsplan för upphandling samt genomförande av uppdrag	6
<b>2</b>	<b>Beskrivning av bakgrund och uppdrag</b>	<b>8</b>
2.1	Bakgrund	8
2.2	Uppdrag	9
2.2.1	Tematik: Vågrörelser	10
2.2.2	Möjliga platser/situationer för konstgestaltning	11
2.3	Platsen; historia och kontext	12
2.3.1	Sammanfattning: Packhuskajen	13
2.3.2	Kulturmiljö och kulturhistoriska värden	16
<b>3</b>	<b>Hur upphandlingen går till</b>	<b>18</b>
3.1	Upphandlingsdokument	18
3.2	Upphandlingsförfarande	18
3.3	Steg 1, Intresseanmälan	18
3.3.1	Frågor, svar och förtydliganden	18
3.3.2	Uteslutningsgrunder	19
3.3.3	Krav som ska uppfyllas för att få delta i upphandlingen	20
3.3.4	Inlämning av intresseanmälan	21
3.3.5	Följande ska anges/bifogas Konstnärens intresseanmälan i elektroniskt formulär integrerat i TendSign	22
3.3.6	Kvalificering och utvärdering av intresseanmälningar	23
3.4	Steg 2, Skissförslag (anbud)	25
3.4.1	Inbjudan	25
3.4.2	Startmöte	25
3.4.3	Dialogmöte	25
3.4.4	Inlämning av skissförslag (anbud)	26
3.4.5	Frågor och svar	26

3.4.6	Krav på skissförslag .....	26
3.4.7	Följande ska redovisas i skissförslaget: .....	26
3.4.8	Utvärdering av skissförslag.....	27
3.5	Beslut om val av konstnär och avtalstecknande.....	28
3.5.1	Genomförande av uppdrag.....	29
<b>4</b>	<b>Information om behandling av personuppgifter .....</b>	<b>29</b>
<b>5</b>	<b>Sekretess .....</b>	<b>30</b>

# 1 Allmän information



Figur: Packhuskajen. Göteborgs Stad 2022

## 1.1 Upphandlande myndighet

Upphandlande myndighet är stadsmiljöförvaltningen, 212000–1355

Stadsmiljöförvaltningen i Göteborg har ett helhetsansvar för stadens offentliga rum och samlade framkomlighet. Förvaltningen ansvarar för många av de platser som göteborgarna använder och besöker varje dag.

Se vidare:

<https://goteborg.se/wps/portal/start/kommun-o-politik/kommunens-organisation/forvaltningar/stadsmiljoforvaltningen>

Göteborg Konst är Göteborgs Stads konstenhet och en del av kulturförvaltningen. Göteborg Konst processleder konstprojekt för stadens bolag och förvaltningar och bistår stadsmiljöförvaltningen i denna upphandling.

## 1.2 Kontaktpersoner för upphandlingen

Upphandlingsledare: Caroline Erhardsson,  
[caroline.erhardsson@stadsmiljo.goteborg.se](mailto:caroline.erhardsson@stadsmiljo.goteborg.se)

Observera att frågor gällande upphandlingsdokumenten ska ställas direkt i frågefunktionen i TendSign.

Kontaktperson för konstprojektet: Elena Jarl, Processledare, Göteborg Konst (Kulturförvaltningen)

## 1.3 Begreppsförklaringar

*Beställare* – en beställare är den som är uppdragsgivare och kan exempelvis vara en av Göteborgs Stads förvaltningar eller bolag. I denna upphandling är stadsmiljöförvaltningen beställare.

*Konstgestaltning* – är ett samlingsbegrepp som ersätter det äldre begreppet konstnärlig utsmyckning/gestaltning. Konstgestaltning skiljer sig från annan gestaltning genom att den utförs av professionella konstnärer som är utbildade inom yrket eller har motsvarande kompetens.

*Konstnär* – i denna upphandling och i alla dess dokument används begreppet Konstnär synonymt med den som lämnar intresseanmälan, anbud och Leverantör. En Leverantör är ett företag eller annan aktör som tillhandahåller de varor/tjänster som omfattas av ett avtal.

*Underleverantör* – med Underleverantör avses sådan leverantör som under avtalstiden anlitas för att fullgöra hela eller delar av en Leverantörs förpliktelser enligt ett avtal. Som Underleverantör avses även annat bolag som ingår i samma koncern, till exempel moderbolag/dotterbolag, om bolagen har olika organisationsnummer. Med Underleverantör avses *inte* de leverantörer som levererar diverse varor och tjänster till en Leverantör.

*Upphandlingsdokument* – samtliga dokument som används för att beskriva eller fastställa innehållet i upphandlingen.

## 1.4 Ekonomiska förutsättningar för upphandlingen

För inlämning av intresseanmälan utgår ingen ersättning.

Arvode om 80 000 kronor exklusive moms betalas ut till de tre (3) konstnärer/konstnärsgupper som väljs ut och genomför var sitt skissförslag.

Fastställd budget för genomförande och produktion av konstgestaltning till Packhuskajen är 4 000 000 kronor exklusive moms.

Den fastställda budgeten ska innefatta samtliga kostnader och utlägg som Konstnären har för att fullfölja sitt uppdrag.

## 1.5 Övergripande tidsplan för upphandling samt genomförande av uppdrag

- Sista dag för intresseanmälan: 2024-04-26.
- Meddelande om vilka tre konstnärer/konstnärsgupper som bjuds in att lämna skissförslag: maj 2024.
- Planerat gemensamt startmöte och platsbesök med utvalda skissande konstnärer: 2024-06-25.
- Enskilda dialogmöten planeras preliminärt till vecka 35 och 36.
- Sista dag för inlämning av skissförslag: 2024-10-29.

- Information om val av konstnär: nov 2024.
- Avtal om att genomföra konstgestaltningen tecknas med vald konstnär: nov 2024.
- Genomförande: december 2024 till senast december 2029.
- Installation och slutbesiktning: senast december 2029

Den övergripande tidsplanen kan vid behov komma att justeras.

Exakta datum under genomförande av uppdrag bestäms i samråd mellan involverade parter.

Garantitiden är två år från genomförd slutbesiktning.



## 2 Beskrivning av bakgrund och uppdrag

I följande avsnitt beskrivs bakgrunden till upprustningen av Packhuskajen, konstuppdraget, tematiken, möjliga platser för konstgestaltningen, Packhuskajen som sådan, samt uppdragets omfattning.

Sammanfattningsvis avser upphandlingen uppdrag gällande ny konstgestaltning till Packhuskajen. Syftet med uppdraget är att i samband med kajens upprustning tillföra promenadstråket konstnärliga värden, samt påverka dess gestaltning. Konstgestaltningen ska tas fram specifikt för och utifrån platsens förutsättningar, i samverkan med konstprojektets samrådsgrupp och övriga involverade parter.

### 2.1 Bakgrund

Stadsmiljöförvaltningen rustar upp Packhuskajen som med sina 150 år har satt sig och är i behov av att höjas till sin ursprungliga nivå, samt få en stabilare konstruktion med ett älvkantsskydd för framtida höga vattenstånd. Upprustningen sker i etapper, ett arbete som startade år 2019, och börjar utanför Stora tullpackhuset vid Packhusplatsen och fortsätter bort mot Göteborgsoperan där den historiska stadskärnan möter älven.

Syftet med upprustningen och renoveringen handlar också om att tillgängliggöra Göteborgs mest centrala kajområde och öka dess relevans som promenadstråk för såväl boende som besökare.

Packhuskajen har ett högt kulturhistoriskt värde både som bebyggelse och för dess roll i stadens historia. Kajen anlades år 1860 och ingår idag i Göteborgs Stads bevarandeprogram: *Kulturhistoriskt värdefull bebyggelse (Inom Vallgraven 1)*. Idag finns verksamheter som Göteborgsoperan och Maritiman (Göteborgs maritima centrum) belägna här.

Delar av Packhuskajen har redan renoverats vilket medför att konstnärer/konstnärsgrupper behöver förhålla sig till en plats som både är färdigbyggd och under utveckling. Oavsett, är avsikten att kommande konstgestaltning ska bli en bestående del av Packhuskajen.

Läs mer om upprustningens etapper under rubrik ”2.3.1.4. Upprustning i fyra etapper” och om Packhuskajen som plats under rubrik ”2.3. Platsen, historia och kontext”.





Figur 1: Packhuskajen med angröning för båttrafik. Copyright © 2022 Astrimant.

## 2.2 Uppdrag

Konstnären/Konstnärgruppen får i detta uppdrag möjlighet att inverka på en av Göteborgs mest centrala och betydelsefulla kajer, Packhuskajen.

Med utgångspunkt i uppdragets tematik *Vågrörelser* finns förhoppningen att konsten ska förstärka och berika promenadstråket. Den får gärna göra det genom att föra med sig oväntade kvaliteter till en kulturhistoriskt präglad miljö. Tematiken *Vågrörelser* ska i detta sammanhang inte tolkas illustrativt utan snarare förstås som en metafor och handlar om att både förhålla sig till platsens historiska lager och Packhuskajen som framtida mötesplats. (Läs hela tematiken under rubrik ”Tematik: Vågrörelser”).

Uppdraget avser en platsspecifik och permanent konstgestaltning för Packhuskajen. Olika uttryck, format och tillvägagångssätt är möjliga men den slutgiltiga konstgestaltningen ska vara beständig och bli ett bestående element på platsen. Konstgestaltningen ska vara unik och självständig med stor integritet samtidigt som det ingår i uppdraget att förhålla sig till övrig gestaltning och redan färdigupprustade delar av promenadstråket. Att beakta är även kajens kulturhistoriska värde och stadens satsning på tillgänglighetsanpassning på platsen.

I uppdraget finns möjligheten att utöver en fysisk gestaltning arbeta med andra kompletterande uttrycksätt, som exempelvis ljud, ljus och performativa metoder som kan ske i samverkan med verksamheter på platsen. Uppdraget riktar sig därför till konstnärer och konstnärsgrepp som består av olika kompetenser och har olika inriktningar. (Observera att huvudsökande ska vara yrkesverksam konstnär).

Det ingår även i uppdraget för konstnären/konstnärgruppen att föreslå var konstgestaltning kan integreras/placeras. Så gott som hela det aktuella projektområdet (från Tullpackhuset till Lilla Bommens hamn) är således möjligt för konstgestaltning även om olika delar ställer olika typer av krav då det kommer exempelvis till frågor om kulturmiljö, tillgänglighetsanpassning, sjöfart, säkerhet och redan färdigställda delområden i byggprojektet. Val av plats eller platser ska göras i samråd med arkitekter och övriga involverade parter.

De delar av konstgestaltningen som är integrerat i helhetsgestaltningen för Packhuskajen ska ha likvärdig materiell och teknisk livslängd som övrig gestaltning. Om konstgestaltningen är av mer fristående karaktär förväntas detta ha en materiell och teknisk livslängd om minst 20 år.

### 2.2.1 Tematik: Vågrörelser

För konstgestaltungsuppdraget finns en tematisk inriktning för konstnärer/konstnärsgupper att inspireras av, ta spjörn emot och förhålla sig till. Tematiken *Vågrörelser* ska i detta sammanhang inte tolkas illustrativt utan snarare förstås som ett metaforiskt och filosofiskt angreppsätt.

Packhuskajen och närliggande kajstråk är och har varit strategiska knutpunkter för Göteborg och hela Sverige för förbindelser nationellt och internationellt. Tematiken *Vågrörelser* innebär ett utforskande av platsens historiska lager – exempelvis som hamn-, handels- och industristad, men även som utpost för svenska emigranter som sökte sig till Nordamerika under 1800–1900-talen. Framför allt föreslår tematiken ett undersökande av kajens relevans framgent, inte enbart som ett promenadstråk utan även som en mötesplats för kommande generationer.

Tematiken *Vågrörelser* syftar till rörelser i tid, rum och samhället i stort. Packhuskajen anpassas efter de klimatförändringar som vi – vi som i alla livsformer – står inför. Likaså behöver konsten på Packhuskajen förhålla sig till dessa förändringar men kan experimentera med tekniker, medier och uttrycksätt för att undersöka vår tids komplexitet och på så sätt bryta mot traditionella berättarstrukturer.

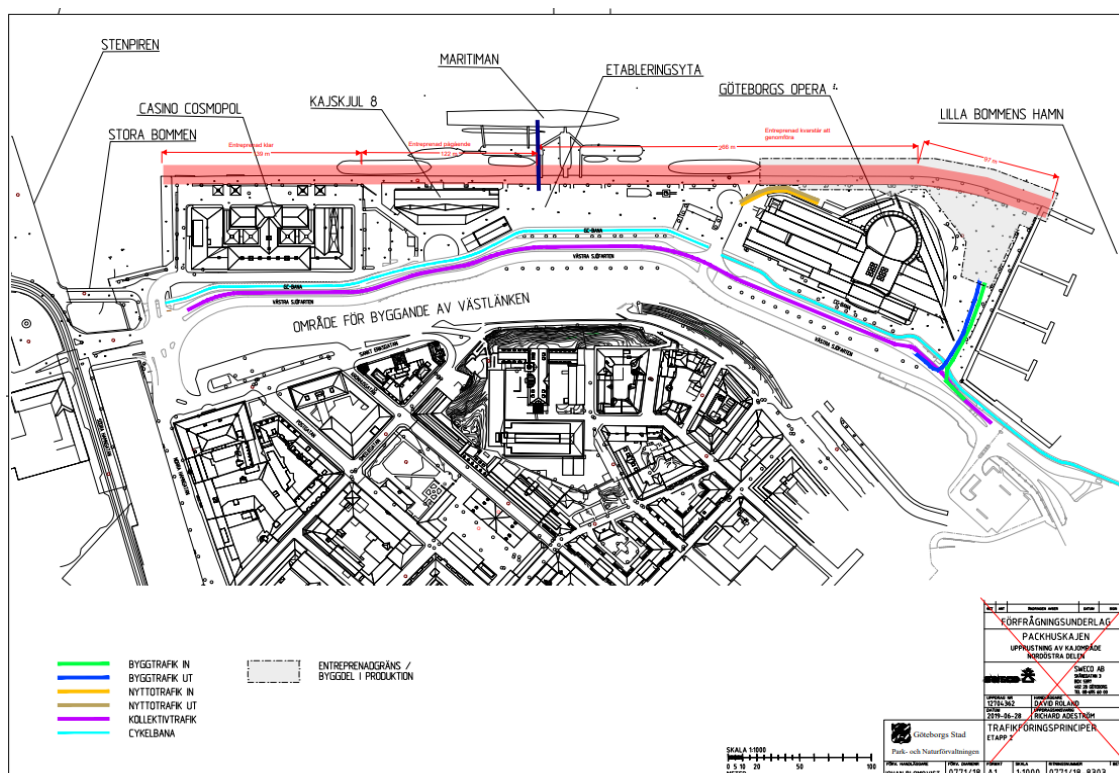
Vidare kan *Vågrörelser* tolkas som kraftfulla och förunderliga naturkrafter som sveper över oss med sin starka energi och föränderlighet. Vågor i vatten går att se men det finns andra rörelser som ligger under ytan, som bygger upp våra samhällen och som går att översätta till kraften och intensiteten i våra känslor och erfarenheter. Med verksamheter som Göteborgsoperan alldeles invid kajen, finns även möjligheten att hitta en relation mellan de rytmer som produceras inom husets väggar och promenadstråkets tempo. Det kan öppna upp för nya koreografier eller konstnärliga samarbeten som är genreöverskridande.

Sammanfattningsvis kan tematiken *Vågrörelser* både fånga Packhuskajens förgångna och de oregelbundna strömningarna som speglar en omväxlingsrik värld idag. Här kan konsten delvis integreras, delvis öppna upp för nya upplevelser av en kulturhistorisk miljö.

## 2.2.2 Möjliga platser/situationer för konstgestaltning

Så gott som hela det aktuella projektområdet (från Tullpackhuset till Lilla Bommens hamn) är möjligt för konstgestaltning även om olika delar ställer olika typer av krav. Följande är möjliga platser/situationer för konstgestaltning som har utretts i konstprojektets förstudie. Förstudien tillgängliggörs till de konstnärer/konstnärsgupper som tilldelas skissupdrag:

- Längs med kajens promenadstråk: från Operans södra sida, området kring Kajskjul 8 och torgytan, samt Packhusets södra sida mot Stora Bommen.
- Älvcantsskyddet med mur i sten.
- Markbeläggning som inte är för tillgänglighetsanpassning.



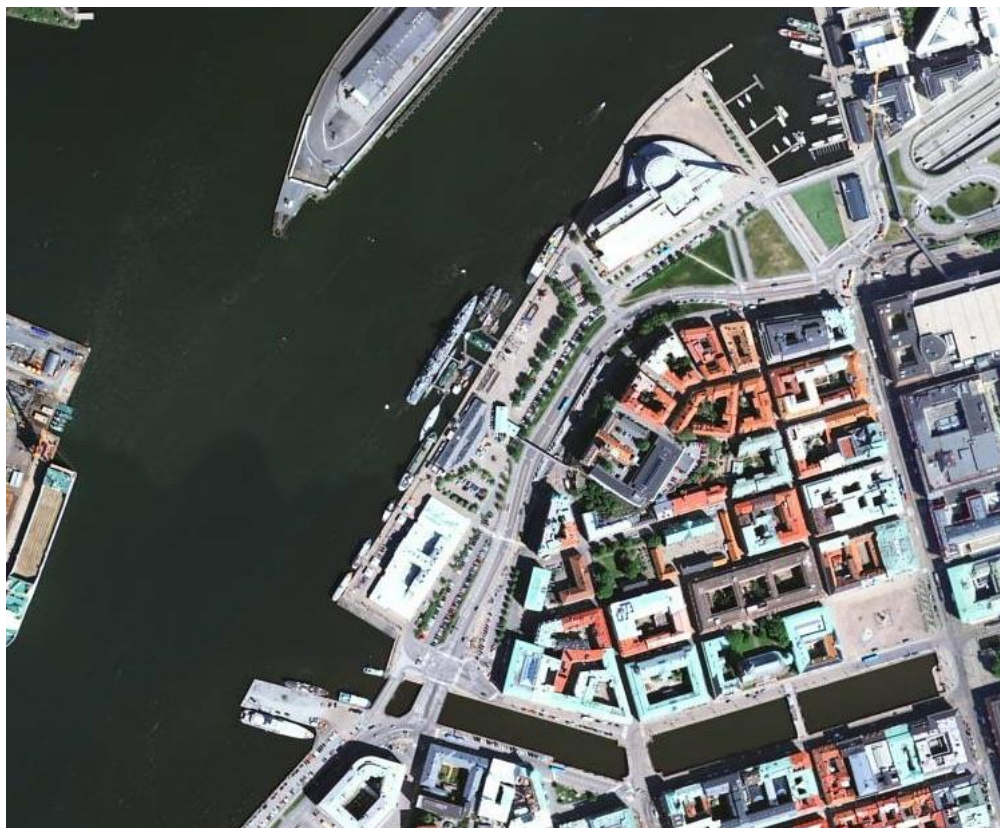
Figur 2: Situationsplan Packhuskajen. Hämtad från Göteborgs Stads hemsida 2023: [Packhuskajen](https://www.goteborg.se/om-goteborg/planering-och-utveckling/planering-och-utveckling-2023-2026) - Göteborgs Stad ([goteborg.se](https://www.goteborg.se))



## 2.3 Platsen; historia och kontext



Figur 3: Packhuskajens lokalisering, röd markering. Hämtad från Göteborgs Stads samrådsunderlag och tillståndsansökan för Packhuskajen, uppdragsnummer 10339762. 2023.



Figur 4: Vision Älvstaden på Packhuskajen. Copyright Yimby Göteborg.

## 2.3.1 Sammanfattning: Packhuskajen

Packhuskajen är en kulturhistorisk plats i Göteborg och är ett område av riksintresse för kulturmiljövård. Sedan 1600-talet har området varit en strategisk knutpunkt för Göteborg, regionen och för hela Sverige vad gäller handel och dess förbindelser nationellt och internationellt. Nuvarande kaj uppfördes under 1800-talet och vilar på en grund av träpålar och rustbäddar. Det har med tiden fått kraftiga sättningar och sluttar på sina ställen mot vattnet vilket gör det sårbart vid översvämningar och höga vattennivåer. Idag utgör kajen en del av centrala Göteborg och fungerar som promenadstråk och plats för ett maritimt museum samt byggnader för kulturevenemang som Göteborgsoperan.

### 2.3.1.1 Franska tomten

Det finns kopplingar till Sveriges koloniala historia i närliggande område. På Packhusplatsen 4, bakom Tullpackhuset, låg den så kallade ”Franska tomten” som genom ett handelsavtal mellan Sverige och Frankrike blev en tullfri zon i Göteborgs hamn. Sverige bytte tomten mot den karibiska ön Saint Barthélemy som blev en svensk koloni mellan åren 1784–1878, samt en knutpunkt för den transatlantiska slavhandeln.<sup>1</sup> På Packhusplatsen finns synliga spår från denna tid i formen av en gestaltad flaggstång och en fris på det tidigare Transatlantiska kontorets fasad. Detta område ingår inte i konstgestaltungsuppdraget men vittnar om områdets och stadens historia.

### 2.3.1.2 Packhuskajen 1800–1900-tal

Mellan åren 1800–1899 anlades det som nu är Packhuskajen. Utbyggnaden skedde i olika etapper och utifrån olika hamnplaner och behov som fanns för export och import. Senare under andra halvan av 1800-talet började det som i Sveriges historia är den stora emigrationen till Amerika att ta ordentlig fart. Många av de svenska emigrantbåtar avgick från Packhuskajen. Området kring kajen bestod vid denna tid av verksamheter som vände sig till emigranterna. Det hölls exempelvis särskilda emigrantgudstjänster som ett sista farväl till hemlandet. Service som hotell, agentkontor, restauranger, barer, caféer och butiker befolkade området vars varor och tjänster sålde sådant som kunde behövas under resan och i det nya landet. Detta folkliv var framför allt koncentrerad till Sillgatan (nuvarande Postgatan). I början av 1900-talet avtog emigrationen från Packhuskajen och området blev återigen en utfart och infart för export och import av varor.<sup>2</sup>

---

<sup>1</sup> Beskrivning av Franska tomten är hämtad från konstkonsulten Lisa Rosendals konstprogram ”Tid/Vatten” för Skeppsbron etapp 2, 2023, ss. 9–10.

<sup>2</sup> Textunderlag hämtat från Kulturmiljörapport Packhuskajen, 2018:02.



Figur 5: Tidig bild som visar passagerare som skjutsas till en större båt. Bild tagen från Kulturmiljörapport Packhuskajen 2018:02, sid 17.

Bakom Packhuskajen sträcker sig Kvarnberget. Namnet kommer av de två kvarnar som stod på berget under 1600-talet, där det ena och sista kvarnen revs 1830. Området började bebyggas under slutet av 1800-talet men det tog framför allt fart under 1900-talets början. Mellan Packhuskajen och Kvarnberget går Götatunneln och en hårt trafikerad väg. Detta till trots upplevs Packhuskajen som ett lugnt vattennära stråk.

Vid 1931 anges att Packhuskajen främst ska användas för den svenska östersjötrafiken, samt linjer till Danmark, Tyskland och Holland. Under 1970 drabbas Göteborg av en varvskris där verksamhet och produktion i de inre hamnarna avtar. I samband med detta utvecklas den sjöfartshistoriska Maritima centrum som sedan 1994 har sin plats vid kajen.

Sedan 1960-talet har det funnits planer för att göra kajen till en destination för besökare, detta förverkligades med det maritima museet men också i och med byggnationen av Göteborgsoperan (invigdes år 1994) och upprustningen av Tullpackhuset. Det gjordes då även en upprustning med förhöjningar av kajen och flera skulpturer tillkom som statyn föreställande Evert Taube av konstnären Eino Hanski och Bård Breiviks *Källan* på Jussi Björlings plats närmast operan.<sup>3</sup>

### 2.3.1.3 Packhuskajen i nutid och framtid

Packhuskajen utvecklas nu till ett mer levande promenadstråk med en fortsatt central och strategisk placering i Göteborgs innerstad. I upprustningen av Packhuskajen har återbruk varit vägledande i exempelvis återanvändning av belysningsstolpar och krönstenar. Vidare finns det även mål och direktiv om att öka biologisk mångfald där det testas att bygga in hållar på kajens utsida och hålör för svalor. Göteborg stad planerar även för en gång- och cykelbro över

<sup>3</sup> Textunderlag hämtat från Kulturmiljörapport Packhuskajen, 2018:02.



älven mellan Tullpackhuset och Hugo Hammars kaj – ett byggprojekt som färdigställs tidigast år 2031–2033.



Figur 6: Foto: Jan Leinonen, Skanska 2022.

#### Upprustning i fyra etapper

Upprustning av Packhuskajen sker i flera etapper och över en längre tidsperiod:

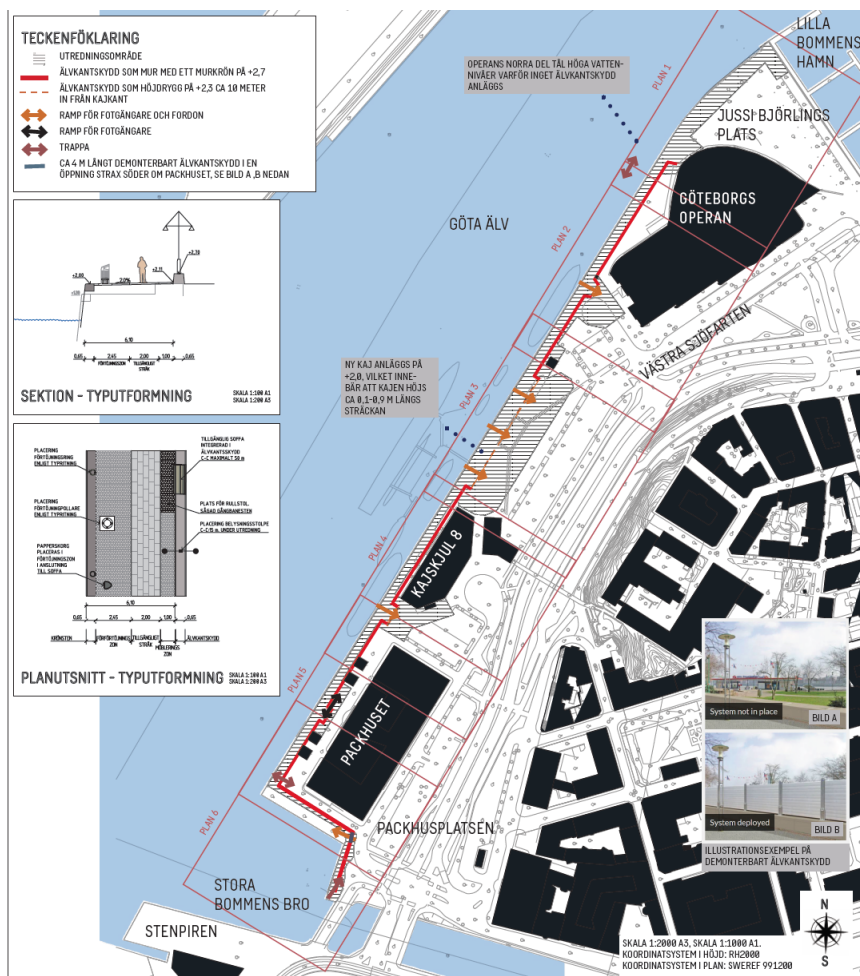
Etapp 1 – Tullpackhuset (klar 2021), sydvästra del fram till Kajskjul 8.

Etapp 2 – huvuddel 1 (2022–2024), från Tullpackhuset och förbi Kajskjul 8.

Etapp 2 – huvuddel 2 (2024–2026), från Kajskjul 8 och fram till Göteborgsoperan.

Etapp 2 - huvuddel 3 (2026–2029), längs med Göteborgsoperan och fram till Lilla Bommen.





Figur 7: Gestaltungsforlag framtagen av SWECO, 2018-11-20

### 2.3.2 Kulturmiljö och kulturhistoriska värden

Packhuskajen och kajen vid Stora Bommens bro ingår i Göteborgs stads bevarandeprogram *Kulturhistoriskt värdefull bebyggelse (Inom Vallgraven 1)*. I bevarandeprogrammet lyfts karaktärsdrag som är typiska för Göteborg. Bland dessa göteborgska karaktärsdrag finns Göta Älv, ett centralt hamn- och industriområde, och som även beskrivs som ”Sveriges port mot väster”.

Enligt Göteborg Stadsmuseums kulturmiljörapport från 2018 består Packhuskajens kulturmiljövärden av två huvudspår som berättar om platsens betydelse, funktion och utformning under två separata skeden av Göteborgs historia:

Det ena spåret är det som finns under mark och består av lämningar från de befästningar som tidigare omslöt Göteborg. Lämningarna mot kajen har stora militärhistoriska, samhällshistoriska och pedagogiska värden som viktig del av den sammantagna försvarsanläggning som utgjorde stadens gräns fram tills att de revs i början på 1800-talet.

Det andra spåret utgörs av det som idag syns ovan jord på platsen. Det är det berättelsen om ”stadens möte med älven genom sjöfart och hamnverksamhet” som är den centrala aspekten i detta kulturhistoriska värde. På Packhusplatsen befinner man sig mitt i det utpekade

kulturhistoriskt värdefulla älvrummet, i vilket Packhuskajen är en av de äldsta bevarade strukturerna, och samtidigt den del som tydligast är sammankopplad med den centrala staden. I det centrala älvrummet har Packhuskajen, tillsammans med Stora och Lilla Bommen, ett stort miljöskapande värde som de delar som fortfarande består av kajer i huggen natursten med i stora drag bibehållen karaktär från 1800-talets andra hälft.<sup>4</sup>



Figur 8: Det fördetta Tullpackhuset som uppfördes 1864–67 och som gett kajen dess namn. Bild/bildtext från Kulturmiljörapport Packhuskajen 2018:02, sid 11.

Även Packhusplatsens monumentala byggnader med koppling till hamnen är viktiga beståndsdelar för upplevelsen av miljön.

---

<sup>4</sup> Kulturmiljörapport 2018, s. 20

# 3 Hur upphandlingen går till

## 3.1 Upphandlingsdokument

Dokument tillhörande denna upphandling:

1. Handling 1- Inbjudan till intresseanmälan (detta dokument)
2. Handling 2- Ansökningsformulär (elektroniskt integrerat i TendSign)
3. Handling 3- Avtalsutkast skissförslag Packhuskajen
4. Handling 4- Förstudie Packhuskajen (Delas till utvalda konstnärer i steg två i TendSign)
5. Handling 5- Avtalsutkast för genomförande (Delas till utvalda konstnärer i steg två i Tendsign)

## 3.2 Upphandlingsförfarande

Upphandlingen genomförs som Direktupphandling i enlighet med kapitel 19, 1 § 2 punkten i Lagen om offentlig upphandling (2021:1110). Uppställda krav är bindande och måste uppfyllas för att få delta i upphandlingen. Genom inlämnande av intresseanmälan accepterar konstnären/konstnärgruppen samtliga föreskrivna villkor i denna inbjudan till upphandling. Inlämnande av intresseanmälan betyder även att konstnären/konstnärgruppen intygar att lämnade uppgifter och bilagor är sanningsenliga.

Upphandlingen sker i två steg. I steg 1 så bjuds yrkesverksamma Konstnärer in att lämna en intresseanmälan om att få ta fram ett skissförslag för konstgestaltningen (anbud). Tre (3) Konstnärers intresseanmälningar väljs ut och bjuds in till Steg 2 där skissförslag (anbud) inlämnas utifrån den tidsplan och de krav stadsmiljöförvaltningen ställer i upphandlingen.

## 3.3 Steg 1, Intresseanmälan

### 3.3.1 Frågor, svar och förtydliganden

Om Konstnären upplever en otydlighet i inbjudan till intresseanmälan (detta dokument) så ska Konstnären ställa frågor om upphandlingen skriftligt och så tidigt som möjligt via TendSign. Endast skriftliga svar i TendSign är bindande. Konstnären ansvarar själv för att hålla sig uppdaterad på frågor och svar.

Frågor och svar liksom eventuella förtydliganden, kompletteringar eller ändringar utgör en del av Upphandlingsdokumenten. Upphandlingsfrågor besvaras endast av upphandlingsansvarig.

Sista dag att ställa frågor är 2024-04-16 och svar meddelas senast 2024-04-19.

Tekniska frågor om systemet ställs till TendSign support per e-post: [tendsignsupport@mercell.com](mailto:tendsignsupport@mercell.com). Manual, instruktionsfilm och vanliga frågor och

svar finns på [www.tendsign.com/support](http://www.tendsign.com/support). TendSign support har öppet vardagar 07.00–17.00.

### 3.3.2 Uteslutningsgrunder

I 13 kap. 1 och 2 § LOU anges uteslutningsgrunder som är förpliktigande vid en annonserad upphandling över tröskelvärdet medan 13 kap. 3 § LOU anger grunder som gör det möjligt för stadsmiljöförvaltningen att utesluta en Konstnär från deltagande i upphandlingen och gäller även för denna direktupphandling. Uteslutningsgrunderna gäller även om företrädare för Konstnären gjort sig skyldig till överträdelserna.

Om företag vars kapacitet åberopas gjort sig skyldig till förseelse enligt 13 kap 1–3 §§ kommer stadsmiljöförvaltningen att begära att detta företag byts ut. För det fall företaget inte byts ut kommer företaget att uteslutas från Konstnärens intresseanmälan vilket kan få konsekvenser för hela intresseanmälan.

#### Försäkran enligt 15 kap. 9 § LOU

Konstnären ska i ansökningsformuläret försäkra att det inte finns grund för uteslutning enligt 13 kap. 1 § LOU (organiserad brottslighet, korrupktion, bedrägeri, terroristbrott och brott med anknytning till terroristverksamhet, penningtvätt och finansiering av terrorism, människohandel). Lämnad försäkran ska omfatta såväl Konstnären som personer som vid tiden för intresseanmälan ingår i förvaltnings-, lednings- eller kontrollorgan hos Konstnären eller person som är behörig att företräda, fatta beslut om eller kontrollera Konstnären. Om Konstnären inte kan lämna försäkran enligt ovanstående ska en förklaring till detta anges i fritextfältet/kommentar i ansökningsformuläret.

#### 3.3.2.1 *Förbud mot tilldelning av kontrakt i vissa fall, mot bakgrund av Rysslands invasion av Ukraina*

I enlighet med rådets förordning (EU) 2022/576 av den 8 april 2022 om ändring av förordning (EU) nr 833/2014 om restriktiva åtgärder mot bakgrund av Rysslands åtgärder som destabiliserar situationen i Ukraina är beställaren förhindrad att tilldela det kontrakt som denna upphandling avser till, eller i förhållande till:

- a) ryska medborgare eller fysiska eller juridiska personer, enheter eller organ som är etablerade i Ryssland,
- b) juridiska personer, enheter eller organ vars äganderätter till mer än 50 procent direkt eller indirekt ägs av en enhet som avses i punkt a ovan, eller
- c) fysiska eller juridiska personer, enheter eller organ som agerar för, eller på uppdrag av, en enhet som avses i punkt a eller b ovan.

Vad som anges i punkt c ovan omfattar även, under förutsättning att de står för mer än 10 procent av värdet på det kontrakt som denna upphandling avser, underleverantörer/underentreprenörer/underkonsulter, leverantörer/entreprenörer/konsulter, eller företag eller andra enheter vars

kapacitet åberopas för att uppfylla de krav på ekonomisk och finansiell ställning eller teknisk och yrkesmässig kapacitet som ställs i denna upphandling.

Ansökanden ska, om beställaren så begär, bekräfta att ansökanden inte omfattas av någon av de omständigheter som anges ovan och som närmare följer av artikel 5k i rådets förordning (EU) nr 833/2014.

### **3.3.3 Krav som ska uppfyllas för att få delta i upphandlingen**

Konstnären ska ha betalat sina skatter och socialförsäkringsavgifter och vara registrerad i aktiebolags- eller handelsregister eller motsvarande register, som förs i landet för Konstnärens verksamhet. Konstnären ska även vara registrerad för mervärdesskatt (undantaget skattefria verksamheter) och inneha F-skattebevis.

Stadsmiljöförvaltningen hämtar uppgifter från aktuella myndigheter för att kontrollera att Konstnären uppfyller lagenligt ställda krav avseende sina inbetalningar av skatter och socialförsäkringsavgifter samt registrering. Kravet ska vara uppfyllt den dag inhämtandet av uppgifter sker. I det fall det inte är möjligt för stadsmiljöförvaltningen att få tillgång till de aktuella uppgifterna ska Konstnären på stadsmiljöförvaltningens begäran lämna ut dessa uppgifter.

Utländskt företag ska kunna lämna bevis i engelsk version som styrker att företaget inte har restförda skulder som gäller skatter och socialförsäkringsavgifter i det egna landet. Detta ska styrkas med motsvarande information som framgår av Skatteverkets blankett SKV 4820. Bevis som styrker att verksamheten bedrivs enligt landets regler om aktiebolagsregister, handelsregister eller liknande register måste också lämnas.

#### **3.3.3.1 Krav på ekonomisk och finansiell ställning**

Konstnären ska ha en ekonomisk situation som inte förhindrar Konstnären att disponera medel från stadsmiljöförvaltningen för utförande av uppdraget. Det innebär att Konstnären inte ska inneha restförda skulder hos Kronofogden eller motsvarande myndighet i det land där Konstnärens verksamhet är etablerad. Stadsmiljöförvaltningen hämtar in och bedömer kreditvärdighet med hjälp av affärs- och kreditupplysningsföretaget Creditsafe för de Konstnärer som väljs ut i Moment 1 i utvärderingen av intresseanmälningar. Konstnären ska ha en riskklass/rating motsvarande minst 40.

#### **Alternativ redovisning**

Om Konstnären har lägre riskklass/rating eller av annan anledning inte kan erhålla rating kan Konstnären ändå anses uppfylla detta krav genom att efter begäran från stadsmiljöförvaltningen redovisa sin ekonomiska ställning på annat sätt och styrka att hen har tillräcklig finansiell ställning för att fullgöra uppdraget under avtalstiden.

Bevis kan utgöras av senaste resultaträkning, moderbolagsgaranti eller annan garant, revisorsintyg, eller annan ekonomisk redovisning som visar att kravet på kreditvärdighet är uppfyllt.

### 3.3.3.2 *Krav på yrkesmässiga kvalifikationer*

Konstnären ska vara yrkesverksam konstnär och ska ha dokumenterad avslutad konstnärlig examen motsvarande 5-årig högskoleutbildning från svensk eller utländsk utbildningsinstitution, eller ha bedrivit en dokumenterad konstnärlig verksamhet på avancerad nivå under minst 5-år som styrks i CV genom påvisande av genomförda konstprojekt, utställningar på professionella konstinstitutioner och/eller offentliga konstgestaltningar.

### 3.3.4 **Inlämning av intresseanmälan**

Ingen ersättning utgår för inlämnande av intresseanmälan.

Sista dag för inlämnande av intresseanmälan är 2024-04-26.

Du som Konstnär uppmanas att noggrant gå igenom och kontrollera intresseanmälan innan den lämnas in.

Följande gäller:

- Konstnären ansvarar för att efterfrågad information anges och begärda dokument bifogas intresseanmälan. Detta för att visa att Konstnären uppfyller förutsättningar och obligatoriska krav.
- Om Konstnären avstår från att svara på någon av de ställda obligatoriska kraven kommer detta att tolkas som att kraven inte kan uppfyllas eller accepteras.
- Genom att lämna intresseanmälan accepterar Konstnären samtliga villkor i Upphandlingsdokumentet och intygar att uppgifterna som skickas med i intresseanmälan är sanningsenliga.
- Om det behövs ska Konstnären kunna styrka samtliga lämnade uppgifter i intresseanmälan.
- Intresseanmälan ska vara författat på svenska, danska, norska eller engelska. Observera att upphandlingen genomförs på svenska, det vill säga att all information och dialog sker på svenska. Den sökande behöver med andra ord kunna tillgodogöra sig svenska i tal och skrift.

Möjligheten för upphandlande myndighet att inhämta komplettering eller förtydligande gällande intresseanmälan är begränsad enligt lag och innebär heller ingen skyldighet. Det innebär att intresseanmälningar som inte är kompletta, uppfyller formalia samt upphandlingens krav kan komma att förkastas. Det betyder till exempel att om något i Konstnärens intresseanmälan saknas så kan intresseanmälan komma att förkastas. Konstnären ombeds att undvika att lämna information som inte efterfrågats och som kan ses som en reservation mot uppställda krav. Ändringar eller förbehåll mot det som efterfrågats får inte förekomma.

## Mercell TendSign

Inbjudan till upphandlingen tillhandahålls i digital form via TendSign (www.tendsign.com). För att kunna lämna en intresseanmälan krävs att Konstnären registrerar ett kostnadsfritt användarkonto på www.tendsign.com

Intresseanmälan ska lämnas elektroniskt via TendSign. Den e-postadress som Konstnären använt för inloggning i TendSign, är den som gäller för all kommunikation gällande upphandlingen. Konstnärens kontaktperson anges i TendSign.

Storleken på varje enskild fil som kan laddas upp i systemet är begränsad till 50 Mb.

### 3.3.5 Följande ska anges/bifogas Konstnärens intresseanmälan i elektroniskt formulär integrerat i TendSign.

- **Företagsuppgifter eller motsvarande:**  
Namn/Företagsnamn  
Postadress  
Gatuadress  
Telefon  
E-postadress (till firmatecknare samt den som lämnar intresseanmälan)  
Organisationsnummer/Personnummer
- **CV/meritförteckning** med erfarenhet samt utbildnings- och yrkesmässiga kvalifikationer.
- **Beskrivning av konstnärskap och motivering.** Kort beskrivning av det egna konstnärskapet och varför uppdraget är relevant i förhållande till detta. Ca en halv A4.
- **Referensmaterial.** Portfolio innehållande **fem (5)** genomförda konstprojekt, konstutställningar, konstverk, konstgestaltningar eller annat representativt material, från de senaste 15 åren, som presenteras med bild/er samt en kort beskrivande text där tillkomstår samt plats/sammanhang ska framgå. Max ett (1) av fem (5) referensprojekt får vara en skiss, från exempelvis tidigare skissuppdrag. **Portfolion bör vara max 15 sidor totalt inklusive eventuellt försättsblad och innehållsförteckning mm.** Om fler än fem (5) referensprojekt inlämnas, eller om portfolion är längre än 15 sidor, kommer endast de fem första projekten respektive de första 15 sidorna läsas av jurygruppen. Om ljud och rörlig bild presenteras som referensmaterial ska detta göras via extern länk i dokumentet. Lösenord ska tydligt framgå om detta används.

Observera att portfolion bör vara i pdf-format.

Att välja relevant referensmaterial innebär att lyfta fram konstverk, konstprojekt, konstutställningar, konstgestaltningar, som ur innehållsmässig och/eller gestaltungs-mässig synpunkt visar på en verkshöjd som styrker Konstnärens förmåga att genomföra detta specifika uppdrag.



Observera att intresseanmälan inte ska innehålla något skissförslag gällande konstgestaltning till Packhuskajen.

Om två Konstnärer eller en grupp vill samarbeta gäller följande alternativ:

1. Om gruppen har gemensamt organisationsnummer ansöker ni som en gemensam juridisk person.
2. Om det inte finns ett gemensamt organisationsnummer, välj då en Konstnär att vara huvudsökande part och dennas organisationsnummer. Denna Konstnär blir då avtalspart och övriga blir juridiskt sett underleverantörer. Upphovsrätten till konstgestaltningen kan dock delas jämbördigt.
3. Att göra som under punkt 2 vid intresseanmälan, men ordna ett gemensamt organisationsnummer (till exempel genom ett aktiebolag, handelsbolag eller en ekonomisk förening) vid eventuell tilldelning av uppdrag. Den gemensamma juridiska personen blir då part i avtalet och ingen blir underleverantör under genomförandet. Gruppen av Konstnärer ska planera för bildandet av gemensam juridisk person så att den finns för tiden av tecknande av avtal för genomförande, vilket preliminärt infaller vecka 50, 2024.

I alla alternativen gäller att gruppen lämnar in en referensportfolio med fem (5) projekt tillsammans (alltså ej fem projekt vardera) som då får representera det samlade konstnärskapet. Observera dock att CV ska lämnas för respektive Konstnär i konstnärgruppen.

### **3.3.6 Kvalificering och utvärdering av intresseanmälningar**

#### *3.3.6.1 Grunder för utvärdering*

De tre Konstnärer vars intresseanmälningar är de mest ekonomiskt fördelaktiga med hänsyn till förhållandet mellan pris och kvalitet, kommer att bjudas in att lämna skissförslag (anbud). Då det i upphandlingen tillämpas fast pris så är det kvaliteten på inlämnad intresseanmälan som utvärderas.

#### *3.3.6.2 Prövning av ansökanden*

Prövning av ansökanden kommer att ske genom så kallad omvänd utvärdering enligt LOU kap 4 § 12. Det innebär att beställaren först utvärderar intresseanmälningarna och sedan kontrollerar att de Konstnärer som går vidare till Moment 2 i utvärderingsprocessen uppfyller kvalificeringskraven samt har lämnat kompletta intresseanmälningar.

### 3.3.6.3 Utvärderingsprocess samt utvärderingskriterier

Utvärderingen av intresseanmälningarna har två moment och tillvägagångssättet samt utvärderingskriterierna för dessa beskrivs här nedan.

#### **Moment 1**

Konstsakkunnig processledare från Göteborg Konst och extern konstkonsult utvärderar inkomna intresseanmälningar utifrån nedanstående beskrivna utvärderingskriterier och väljer ut 5-8 Konstnärer som går vidare till Moment 2. Dessa 5-8 Konstnärer kommer kontrolleras så att de uppfyller de krav som ställs på Konstnären i detta upphandlingsunderlag för att gå vidare till Moment 2.

Bedömningen i Moment 1 sker utifrån nedanstående utvärderingskriterier:

- *Konstnärskapets relevans för uppdraget*, utifrån det som redovisats i Konstnärens presentation och motivering, CV och inlämnat referensmaterial.  
Relevans bedöms utifrån konstnärskapets relevans och tillämpbarhet i förhållande till uppdraget och dess specifika plats och situation.
- *Konstnärlig verkshöjd* på Konstnärens inlämnade referensmaterial.  
Verkshöjd bedöms utifrån konstnärskapets särart, angelägenhet och om det uppvisar ett kvalitativt konstnärligt uttryck och/eller en konstnärlig metod med hög precision.

#### **Moment 2**

De 5-8 intresseanmälningarna som valts ut i Moment 1 presenteras av extern konstkonsult för en jury. Juryn består av processledare från Göteborg Konst, extern konstkonsult, representanter för stadsmiljöförvaltningen samt extern konstsakkunnig. Juryn utvärderar utifrån nedan beskrivna utvärderingskriterier och väljer ut tre (3) Konstnärer som bjuds in att lämna skissförslag (anbud) och går vidare till Steg 2 i upphandlingen. Beslut av juryn tas i konsensus.

Bedömningen i Moment 2 sker utifrån nedanstående utvärderingskriterier:

- *Komplexitet och direkthet*  
Komplexitet och direkthet bedöms utifrån om konstnärskapet uppvisar konstverk och processer som både kan ge en direkt upplevelse och samtidigt innehåller komplexitet och relevans.
- *Potential*  
Potential bedöms utifrån konstnärskapets förutsättningar att ta sig an och utvecklas genom uppdraget.
- *Genomförbarhet*  
Genomförbarhet bedöms utifrån en sammanvägd bedömning av Konstnärens kompetens och förmåga att ta sig an uppdraget, i förhållande till format och tidigare erfarenhet.

Meddelande om vilka tre Konstnären som har gått vidare meddelas preliminärt i början av juni, 2024.

## 3.4 Steg 2, Skissförslag (anbud)

### 3.4.1 Inbjudan

De tre Konstnärer som väljs ut i Steg 1 bjuds in att producera och lämna in skissförslag (anbud). Ett arvode om 80 000 kronor exklusive moms kommer att utbetalas till Konstnärerna efter att beslut om val av konstnär offentliggjorts samt under förutsättning att skissförslaget inlämnats i tid och godkänts.

Bilagad handling 3- *Avtalsutkast skissförslag Packhuskajen* är ett utkast på det avtal som kommer tecknas med de tre Konstnärer som bjuds in till att lämna skissförslag (anbud) i upphandlingen. I och med inlämnande av intresseanmälan så accepterar Konstnären detta avtalsutkast.

### 3.4.2 Startmöte

De tre Konstnärer som bjuds in till Steg 2 ska delta vid ett gemensamt startmöte på plats i Göteborg, som planeras till 25 juni kl. 10-12. Syftet med startmötet är att ge Konstnärerna möjlighet att ställa förståelsefrågor om uppdraget, platsen och sammanhanget för att ge så bra förutsättningar för framtagandet av skissförslagen (anbud) som möjligt. De inbjudna Konstnärerna kommer även delges mer information om platsen och sammanhanget såsom förstudier, program, ritningar etcetera. Startmötet protokollförs av beställaren.

### 3.4.3 Dialogmöte

Under perioden för framtagande av skissförslagen kommer minst ett enskilt dialogmöte genomföras med var och en av de tre utvalda Konstnärerna och beställarens representanter i syfte att diskutera praktisk genomförbarhet. Tid för dialogmöte bestäms i samråd mellan konstnären/konstnärgruppen, stadsmiljöförvaltningen och Göteborg Konst.

Dialogmöte används som metod i konstupphandling för att ge Konstnärer bästa möjliga kännedom om praktisk genomförbarhet som kan gynna kreativitet samtidigt som anbudssekretess och likabehandling upprätthålls. Dialogens syfte är att Konstnärerna ska kunna skaffa sådan kännedom kring praktisk genomförbarhet som annars inte hade kunnat tillgodoses via digital funktion för Frågor och Svar. Samtliga frågor som inte rör konstverkets praktiska genomförbarhet hänvisas till funktion för Frågor och Svar i TendSign.

Dialogmöte sker under sekretess och innebär att Konstnären kan ställa frågor utan att dessa publiceras. Om dock frågans karaktär och svaret därav är av sådant slag att information som framkommer kan gynna andra Konstnärer så kommer informationen publiceras anonymiserat för de Konstnärer som ska lämna skissförslag. På så vis upprätthålls likabehandling samt anbudssekretessen. Representanter kommer inte svara på frågor vars svar skulle kunna ge Konstnären otillbörlig fördel. Dialogmöte protokollförs av beställaren.

### 3.4.4 Inlämning av skissförslag (anbud)

Skissförslag ska lämnas in elektroniskt via TendSign. Skissförslag som lämnas på annat sätt, till exempel med e-post, kommer inte att tas upp till prövning.

Fysiska delar av skissförslaget (materialprover samt eventuella modeller och liknande) lämnas in till Göteborg Konst, och ska i så fall vara Göteborg Konst tillhanda senast klockan 16.00 vid sista datum för inlämnande av idé- och processförslag. Vidare instruktioner för inlämnande av fysiska delar delas med de Konstnärer som får lämna skissförslag.

Sista datum för inlämnande av skissförslag är preliminärt 2024-10-29.

De tre Konstnärer som lämnar skissförslag (anbud) är bundna av dessa i 90 dagar efter sista datum för inlämnande av idé- och processförslag. I det fall upphandlingen blir föremål för överprövning är Konstnärerna bundna av sina skissförslag fram till och med en (1) månad efter den tid då eventuell överprövning avslutats genom lagakraftvunnen dom.

### 3.4.5 Frågor och svar

Frågor om upphandlingen ställs skriftligen via upphandlingssystemet TendSign. Alla inkomna frågor och svar samt eventuella kompletteringar och ändringar till inbjudan om att lämna skissförslag publiceras digitalt och delges de tre inbjudna Konstnärerna.

Eventuella frågor ska vara stadsmiljöförvaltningen tillhanda senast tio (10) dagar innan sista datum för inlämnande av idé- och processförslag. Frågor som inkommer efter detta datum kommer inte att kunna besvaras. Svar på inkomna frågor publiceras senast sex (6) dagar innan sista datum för inlämnande av skissförslag.

### 3.4.6 Krav på skissförslag

Jurygruppen ska med skissförslaget som enda underlag kunna bilda sig en tydlig uppfattning om förslaget för att fullgott kunna bedöma det.

### 3.4.7 Följande ska redovisas i skissförslaget:

- Skissbeskrivning (text och bild(er) i samlad pdf) som ska innehålla:
  - Beskrivning av skissförslagets idé, koncept och innehåll. Om processen/metoderna för framtagande av konstgestaltningen är av vikt för slutresultatet ska dessa också beskrivas (exempelvis involvering av verksamheter eller andra på platsen).
  - Beskrivning av hur förslaget förhåller sig till uppdraget och dess tematik.
  - Beskrivning av hur den föreslagna konstgestaltningen kommer fungera över tid och bli ett bestående element på platsen.
  - Beskrivning av hur konsten kan komma in på platsen, dvs förslag på plats/platser/sammanhang där konstgestaltningen kan installeras/placeras/fungera.

- Komplet och tydlig budget för uppdraget och genomförandet, inklusive post för oförutsedda utgifter med cirka 5-10 %. Specificerade offerter för större kostnader medskickas. Vi ser gärna att Konstnärernas Riksorganisations arvodesrekommendationer följs.
- Tidsplan som tydligt beskriver uppdragets alla delar.
- Beskrivning av hur konstgestaltningen förhåller sig till platsens/situationens förutsättningar och restriktioner. Såsom brandföreskrifter, tillgänglighet och lagstadgade byggnadsminnesmärkningsaspekter.
- Beskrivning av material/medium för konstgestaltningen.
- Teknisk beskrivning av konstruktion och materialval.
- Beskrivning av underhållsbehov och skötselanvisningar.
- 
- Fysisk placeringsmodell i lämplig skala (t.ex. 1:100) där konstverkets placering och relation till omgivning tydligt framgår. Alternativt en digital 3d-visualisering där konstverkets placering och skala i relation till omgivningen tydligt framgår. Renderingar eller skärmdumpar från en digital 3d-visualisering accepteras.
- Fysisk modell av konstverket i lämplig skala (t.ex. 1:10). Alternativt en digital 3d-visualisering av konstverket där konstverkets alla delar och sidor tydligt framgår. Renderingar eller skärmdumpar från en digital 3d-visualisering accepteras.
- Materialprov(er), skala 1:1.

Det gynnar jurygruppens möjlighet att korrekt bedöma inlämnat skissförslag om det innehåller de väsentliga delar som kan representera idén. Det är därför möjligt för Konstnären att till sitt skissförslag inlämna exempelvis:

- Bilder, video och ljud beroende på skissförslagets art och om Konstnären anser att detta är relevant för förståelsen av förslaget. Om ljud och rörlig bild presenteras ska detta göras via extern länk i dokumentet. Lösenord ska tydligt framgå om detta används.
- Väsentlig detalj i skala 1:1, exempelvis redovisning av ett materialmöte, konstruktionsdetalj, ett mönster etcetera.

*Skissförslag som ej uppfyller formalia och upphandlingens **ska**-krav kan komma att förkastas. Det innebär till exempel att om något i Konstnärens skissförslag saknas eller om mer material än det som efterfrågats lämnas in kan skissförslaget tyvärr inte beaktas.*

### 3.4.8 Utvärdering av skissförslag

#### 3.4.8.1 Grunder för utvärdering

Det skissförslag (anbud) som är mest ekonomiskt fördelaktigt med hänsyn till förhållande mellan pris och kvalitet kommer att antas. Då det i upphandlingen tillämpas fast pris så är det kvaliteten på inlämnat skissförslag (anbud) som utvärderas.

### 3.4.8.2 Utvärderingsprocess samt utvärderingskriterier

De inlämnade skissförslagen presenteras av extern konstkonsult för en jury. Juryn består av processledare från Göteborg Konst, extern konstkonsult, representanter för stadsmiljöförvaltningen samt extern konstskakunnig. Juryn utvärderar skissförslagen utifrån nedan beskrivna utvärderingskriterier och väljer ut den Konstnär som ska tilldelas uppdraget. Beslut av juryn tas i konsensus.

#### **Utvärderingskriterier**

Utvärdering sker utifrån nedanstående kriterier:

- *Konstnärlig verkshöjd*  
Verkshöjd bedöms utifrån skissförslagets särart, angelägenhet och om det uppvisar ett kvalitativt konstnärligt uttryck med hög precision.
- *Komplexitet och direkthet*  
Komplexitet och direkthet bedöms utifrån om skissförslaget kan ge direkt upplevelse och samtidigt innehåller komplexitet och relevans som också kan utvecklas över tid.
- *Plats- och kontextspecifikt*  
Plats- och kontextspecifikt bedöms utifrån hur väl skissförslaget förhåller sig till uppdraget och till platsen.
- *Tidsaspekter och hållbarhet*  
Tidsaspekter och hållbarhet bedöms utifrån hur väl skissförslaget kan fungera över tid och bli ett bestående element på platsen, både vad gäller material- och materialmöten, teknik och tematisk/idéburen hållbarhet över tid.
- *Praktisk och ekonomisk genomförbarhet*  
Praktisk och ekonomisk genomförbarhet bedöms utifrån en sammanvägd bedömning av skissförslagets genomförbarhet med särskilt fokus på föreslagen tidsplan och budget.
- *Materialval och/eller val av tekniska lösningar*  
Materialval och/eller val av tekniska lösningar bedöms i relation till konstgestaltningens idé och hur väl dessa val stöttar och skapar trovärdighet i förhållande till idén.

## 3.5 Beslut om val av konstnär och avtalstecknande

Efter genomförd upphandling fattar förvaltning beslut om val av konstnär/konstnärsgrupp. Beslutet skickas till samtliga Konstnärer till den e-postadress Konstnären registrerat i TendSign. I beslut om val av konstnär/konstnärsgrupp kommer en lista över utvärderingen av tilldelade skissande konstnärer att redovisas.

I och med att beslutet kommuniceras bryts sekretessen och samtliga dokument i upphandlingen blir offentliga handlingar.

Beslut planeras till: vecka 46, 2024.

Beslutet utgör inte ett bindande avtal. Därefter kommer civilrättsligt bindande avtal tecknas mellan stadsmiljöförvaltningen och den konstnär/konstnärsgroup som tilldelats uppdraget tecknas.

### 3.5.1 Genomförande av uppdrag

Uppdraget ska genomföras i enlighet med Konstnärens skissförslag (anbud). Det finns dock möjlighet att utveckla idén inför produktion, ett arbete som ska ske av konstnären i samråd med stadsmiljöförvaltningen och Göteborg Konst. Väsentliga avvikelser från det antagna skissförslaget, vilket förändrar konstgestaltningens innehåll och karaktär, får inte göras utan stadsmiljöförvaltningens medgivande.

I huvudsak ska konstnären/konstnärsguppen ombesörja och ansvara för alla delar i genomförandet av processen. Planering samt extern kommunikation ska ske i nära samverkan med stadsmiljöförvaltningen och Göteborg Konst. Konstnären/Konstnärsguppen ansvarar för alla delar av produktionen och installationen. Genomförande ska ske i nära samverkan med stadsmiljöförvaltningen och Göteborg Konst.

Konstnären/Konstnärsguppen ska i samarbete med anlita konstkonsult och övriga involverade parter leda projektet fram till slutbesiktning av det bestående konstverket. Konstnären/Konstnärsguppen ska medverka på möten och inbokade sammankomster i erforderlig omfattning för att kunna utföra sitt uppdrag.

## 4 Information om behandling av personuppgifter

Eftersom ni lämnar in personuppgifter med er intresseanmälan har stadsmiljöförvaltningen en skyldighet att informera er om den behandling stadsmiljöförvaltningen kommer att göra som personuppgiftsansvarig. Kontaktuppgifter till stadsmiljöförvaltningen av upphandlingsunderlaget. Göteborgs Stads förvaltningar och bolag har en gemensam grupp med dataskyddsombud som kan kontaktas genom e-postadressen: [dso@intraservice.goteborg.se](mailto:dso@intraservice.goteborg.se).

Ändamålet med behandlingen är att kunna genomföra upphandlingen (allmänt intresse) och om avtal ingås, att kunna fullgöra och följa upp avtalet och upphandlingen.

Tredjelandsoverföring (utanför EU och EES) av personuppgifterna kommer inte att ske.

Personuppgifterna kommer att sparas till dess att syftet med behandlingen är uppfyllt.

Personuppgifterna kommer sedan att hanteras enligt de lagregler som gäller.



Personuppgifter är i regel allmänna handlingar. Därför får de inte gallras eller sparas hur som helst.

De personer vars personuppgifter behandlas har rätt att:

- Begära tillgång till sina personuppgifter
- Begära rättelse eller radering eller begränsning av behandling, av sina personuppgifter
- Invända mot behandling av sina personuppgifter
- Begära dataportabilitet
- Klaga på vår behandling av sina personuppgifter till Integritetsskyddsmyndigheten

Eftersom det finns särskilda regler kring hanteringen av allmänna handlingar så begränsas vissa av dessa rättigheter. Konstnären ansvarar för att de personer vars personuppgifter som finns i intresseanmälan får del av ovanstående information.

## 5 Sekretess

En konstnär som anser att uppgifter som lämnats i intresseanmälan uppfyller villkoren för kommersiell sekretess (31 kap. 16 § offentlighets- och sekretesslagen (2009:400) om affärs- och driftsförhållanden) ska i sin intresseanmälan tydligt ange en begäran om sekretess. En sådan begäran ska vara preciserad med vilka uppgifter som avses samt vilken skada som konstnären skulle lida om uppgifterna lämnas ut. Eventuell sekretessbegäran med preciseringar och motivering ska anges i intresseanmälan.

En sekretessbedömning sker alltid i samband med att en uppgift begärs ut och stadsmiljöförvaltningen kan inte garantera att en begäran om sekretess inte medför att handlingen kan komma att lämnas ut. Ett sekretessbeslut kan även komma att prövas av domstol.

**Stadsmiljöförvaltningen**

Telefon: 031-365 00 00

E-post: [stadsmiljo@stadsmiljo.goteborg.se](mailto:stadsmiljo@stadsmiljo.goteborg.se)