

# Inbjudan till intresseanmälan

För upphandling av konstgestaltning till Askims simhall  
och Kortedalas simhall

2023-08-28

Diarienummer 0112/23



Illustration som visar Kortedala simhalls utvändiga gestaltning. Bild: Norconsult.

# Förord

Idrotts- och föreningsförvaltningen i samarbete med Göteborgs Konst bjuder in yrkesverksamma konstnärer att lämna intresseanmälan gällande upphandling av konstgestaltningar till två simhallar, Kortedalas och Askims simhallar i Göteborg.

En Konstnär/Konstnärsgroup kommer att upphandlas för varje simhall. Simhallarna invigs första kvartalet 2026.

Varje uppdrag handlar om att skapa en konstgestaltning som fritt knyter an till simhallarnas verksamhet och funktion som viktiga mötesplatser i staden. Det ingår även i uppdraget att förhålla sig till de båda platsernas olika förutsättningar i stadsdelarna och den specifika arkitekturen som simhallarna erbjuder.

Konsten spelar en viktig roll i vårt demokratiska samhälle eftersom den möjliggör för en mängd olika röster att komma till tals i det offentliga rummet.

Oavsett vem du är eller vart du bor ska du kunna uppleva konst i Göteborgs offentliga rum. Stadens byggande bolag och förvaltningar avsätter därför minst en procent av budgeten för alla ny-, om- och tillbyggnadsprojekt till konstgestaltning. I nära samarbete med byggansvariga och konstnärer arbetar enheten Göteborg Konst på kulturförvaltningen för att ta konsten ut i staden. Tillsammans skapar vi utrymme för konst som överraskar, stör och berör.

Detta upphandlingsdokument beskriver hur du/ni kan lämna in en intresseanmälan och vilka krav som ställs. I dokumentet beskrivs också hur urvalet av intresseanmälan går till, vad som gäller för denna upphandling och för kommande eventuellt genomförande skissuppdrag och produktion.

# Innehåll

<b>1</b>	<b>Inbjudan att göra intresseanmälan</b> .....	<b>4</b>
1.1	Ekonomiska förutsättningar för upphandlingen.....	5
1.2	Upphandlande myndighet.....	5
1.3	Kontaktpersoner för upphandlingen.....	5
1.4	Begreppsförklaringar.....	6
<b>2</b>	<b>Översiktligt om upphandlingen</b> .....	<b>6</b>
2.1	Konstgestaltning till delområde 1 Askims simhall och delområde 2 Kortedals simhall.....	6
2.2	Plats för konstgestaltningarna.....	8
2.2.1	Fönsterparti i bassängrum.....	8
2.2.2	Entrétorg.....	9
2.2.3	Passage till omklädningsrum.....	11
2.3	Platserna; historia och kontext.....	12
2.3.1	Askim.....	12
2.3.2	Kortedala.....	13
<b>3</b>	<b>Hur upphandlingen går till</b> .....	<b>14</b>
3.1	Upphandlingsdokument.....	15
3.2	Frågor och svar.....	16
3.3	Krav som ska uppfyllas för att få delta i upphandlingen.....	16
3.3.1	Uteslutning enligt 13 kap. 1-3 §§ LOU.....	19
3.4	Steg 1 - intresseanmälan.....	20
3.4.1	Intresseanmälan form och innehåll.....	20
3.4.2	Kvalificering och urval av intresseanmälningar.....	22
3.5	Steg 2 - inbjudan att lämna skissförslag.....	23
3.6	Information om behandling av personuppgifter.....	24
3.7	Sekretess.....	24
<b>4</b>	<b>Genomförande av antaget skissförslag</b> .....	<b>25</b>

# 1 Inbjudan att göra intresseanmälan

Upphandlingen avser två separata uppdrag/delområden gällande konstgestaltningar till Askims respektive Kortedalas nya simhallar.

Konsten ska idémässigt fungera över tid och utgå från eller relatera till det sammanhang den placeras i. Syftet med uppdragen är att stärka och tillföra estetiska, sociala och konstnärliga värden till simhallarnas verksamhet och funktion som en av stadens viktiga offentliga rum.

Idrotts- och föreningsförvaltningen i samarbete med Göteborg Konst bjuder in yrkesverksamma konstnärer till upphandling avseende platsspecifika, permanenta, unika konstgestaltningar. Med yrkesverksam avses i detta sammanhang att konstnären har en konstnärlig högskoleutbildning eller annan motsvarande merit.

Upphandlingen kommer delas in i två delområden utifrån skilda platser för simhallarnas lokalisering och för konsten enligt nedan:

- Delområde 1 Askims simhall
- Delområde 2 Kortedalas simhall

Respektive delområde i upphandlingen kommer att utvärderas och tilldelas separat. Upphandlingen sker enligt förhandlat förfarande. Steg 1 är inlämning av intresseanmälan där tre konstnärer väljs ut för varje delområde. Steg 2 är skiss och inlämning av skiss/ansbud där en konstnär väljs ut för varje delområde som ska genomföra konstgestaltningen. Totalt är det sex (6) konstnärer /konstnärsgupper som bjuds in att utveckla ett skissförslag beroende på delområdets skilda förutsättningar.

Konstnären kan välja att lämna intresseanmälan till ett eller båda delområden men bara väljas ut till steg 2 för ett av delområdena. Konstnären ska i ansökansformuläret ange vilket delområde de helst vill teckna avtal för om de lämnar intresseanmälan på båda delområdena.

Förhandling kan komma att ske med konstnärerna efter inlämning av skissuppdrag. Detta kan till exempel röra förtydliganden av budget, tidsplaner och genomförande.

Upphandlingsprocessen planeras pågå till april 2024. Därefter sker detaljplaneringen och arbetet med att genomföra konstgestaltningarna parallellt med byggena av simhallarna som beräknas pågå fram till slutet av 2025, invigning är planerad till kvartal 1 2026.

## 1.1 Ekonomiska förutsättningar för upphandlingen

För intresseanmälan utgår ingen ersättning.

Budget delområde 1 Askims simhall. Skissarvode om 50 000 kr exkl. moms betalas ut till de tre (3) konstnärer som väljs ut och genomför var sitt skissförslag. Budget för genomförande av konstgestaltning till Askims simhall är 1 450 000 kr exkl. moms.

Budget delområde 2 Kortedala simhall. Skissarvode om 50 000 kr exkl. moms betalas ut till de tre (3) konstnärer som väljs ut och genomför var sitt skissförslag. Budget för genomförande av konstgestaltning till Kortedala simhall är 1 450 000 kr exkl. moms.

Parterna får träffa överenskommelse om indexreglering av arvudet med hänsyn till väsentliga kostnadsökningar eller försening av uppdraget på grund av omständigheter utanför konstnärens kontroll. Tillämpliga index beslutas i samråd mellan parterna. Vid indexreglering ska mars 2024 utgöra basmånad.

## 1.2 Upphandlande myndighet

Upphandlande myndighet och beställare är:  
Idrotts- och föreningsförvaltningen Göteborgs Stad,  
organisationsnummer 212000–1355  
Postadress: Box 114, 401 21 Göteborg

Idrotts- och föreningsförvaltningen i Göteborg ansvarar för kommunala idrotts- och motionsanläggningar och stöttar stadens föreningsliv med syfte att invånarna ska kunna leva aktiva och hälsosamma liv.

För mer information [Idrotts- och föreningsförvaltningen - Göteborgs Stad](#)

Göteborg Konst är Göteborgs stads konstenhet och en del av Kulturförvaltningen. Göteborg Konst processleder konstprojekt för stadens bolag och förvaltningar och bistår Idrotts- och föreningsförvaltningen i denna upphandling.

Förvaltningen Inköp och upphandling är Göteborg Stads inköpscentral och strategiska resurs i inköpsfrågor. Inköp och upphandling bistår Idrotts- och föreningsförvaltningen i denna upphandling.

## 1.3 Kontaktpersoner för upphandlingen

Processledare: Claudia Schaper, [claudia.schaper@kultur.goteborg.se](mailto:claudia.schaper@kultur.goteborg.se)  
Upphandlare: Cecilia Felldin, [cecilia.felldin@ink.goteborg.se](mailto:cecilia.felldin@ink.goteborg.se)

## 1.4 Begreppsförklaringar

*Anbud* – Ett bindande erbjudande från en Leverantör (i detta fall du som konstnär) på upphandlingsdokument (det vill säga anbudsintjudan i steg 2 i denna upphandling) från en upphandlande myndighet, om att ingå ett avtal.

*Dialogmöte* - Dialogmöte används som metod i konstupphandling för att ge konstnärer bästa möjliga kännedom om praktisk och teknisk genomförbarhet, samtidigt som sekretess och likabehandling upprätthålls.

*Intresseanmälan* – Yrkesverksamma konstnärer bjuds in att lämna en intresseanmälan om att få ta fram ett skissförslag för konstgestaltning för simhallar uppdelat på två delområden. Inga skisser efterfrågas i detta skede utan konstnären skickar in referensmaterial som styrker relevans för att delta i upphandling.

*Konstgestaltning* – är ett samlingsbegrepp som ersätter det äldre begreppet konstnärlig utsmyckning/gestaltning. Konstgestaltning skiljer sig från annan gestaltning genom att den utförs av professionella konstnärer som är utbildade inom yrket eller har motsvarande kompetens.

*Konstnär alternativt konstnärsgrupp* – i denna upphandling och i alla dess dokument används begreppet konstnär/konstnärsgrupp synonymt med den/de som lämnar intresseanmälan och med anbudsgivare.

*Permanent konstgestaltning* – I detta sammanhang avses konstverk av mer fristående karaktär ha förväntad livslängd och materiell hållbarhet som överstiger 20 år. Konstgestaltning som är integrerad i helhetsgestaltningen för simhallarna ska ha likvärdig materiell livslängd som övriga material i ute- och innemiljön.

*Platsspecifikt*- I detta sammanhang avses att konstgestaltning ska tas fram specifikt för angiven plats och dess förutsättningar.

*Samrådsgrupp*-gruppen består av beställaren utvalda representanter för byggprojektet som följer konstprojektets alla delar. I gruppen ingår även en extern konstkonsult och processledare för offentlig konst.

*Unik* – med unik avses att verket inte är en reproduktion och finns uppförd på annan plats, eller kommer att reproduceras och uppföras på annan plats.

## 2 Översiktligt om upphandlingen

### 2.1 Konstgestaltning till delområde 1 Askims simhall och delområde 2 Kortedals simhall

Upphandlingen avser två separata uppdrag gällande konstgestaltningar till Askims- respektive Kortedals nya simhallar. Konstgestaltningarna ska vara unika, platsspecifika och permanenta. Konstgestaltningarna ska tas fram specifikt för och utifrån platsernas förutsättningar.

Stadsdelarna Askim och Kortedala ska få nya lokalbad som ska stå klara hösten 2025 med invigning första kvartalet 2026. Göteborgs stad upphandlar nu två Konstnärer/konstnärsgupper som ska arbeta parallellt med varsitt uppdrag för respektive simhall.

Båda uppdragen handlar om att ta fram en konstgestaltning med högt konstnärligt egenvärde som på ett intresseväckande sätt kan tillföra en extra dimension till respektive simhall och dess besökare. Skissande konstnärer ska utifrån sina konstnärliga praktiker fritt knyta an till aspekter av en simhalls verksamhet och funktion och till de specifika förutsättningar och den kontext som Askim respektive Kortedala erbjuder. Detta kan till exempel handla om att koppla konstgestaltningarna till:

- *Simhallens verksamhet och funktion som en av stadens viktiga offentliga rum.* En simhall är en viktig plats för gemenskap så väl som en plats för fysisk träning, rekreation, lek och glädje. Här ligger fokus på vatten och simkunnighet. Det är också en plats där möten kan ske mellan människor med olika bakgrund eller från olika generationer – möten som annars kanske inte äger rum lika frekvent i övriga delar av samhället.
- *Arkitekturen.* Simhallarna är utformade som paviljonger med fokus på mötet mellan trä och vatten och kopplingen mellan ute och inne.
- *Ljus.* En viktig aspekt av den miljö som simhallarna erbjuder är ljuset som släpps in via de stora fönsterpartierna i bassängrummet, men som också kan spridas ut ifrån byggnaden när det är mörkt ute. Här finns också en koppling till vatten och glas som fungerar som prismor och får oss att se ett spektrum av kulörtoner när ljuset bryts.

Konstnärerna ska i konstprojektet arbeta utifrån långsiktig social- och ekologisk hållbarhet.

Konstgestaltning som är integrerad i simhallarnas helhetsgestaltning ska ha likvärdig materiell livslängd som övriga material för bygget. I det fall konstgestaltningen är av mer fristående karaktär förväntas den ha en livslängd om minst 20 år.

De konstnärer vars skissförslag väljs och som får genomföra konstgestaltning för Kortedala samt Askims simhallar kommer i samråd med Idrotts- och föreningsförvaltningen och Göteborg Konst utveckla sin idé för produktion vad gäller praktiska och tekniska förutsättningar för genomförande. Krav om säkerhet, brandrisk, tillgänglighet och hållbarhetsaspekter ska tas i beaktande och görs i samråd med beställaren.

Placeringen av konstgestaltningen i Kortedala kan komma att vara i de boendes närmiljö, därför måste eventuella störningsaspekter beaktas rörande till exempel ljud och ljus på den här platsen.

## 2.2 Plats för konstgestaltningarna

Kortedala simhall och Askims simhall kommer i stort bli två identiskt lika simhallar när det kommer till innehåll, materialval och utformning. Däremot skiljer sig tomterna åt vilket ger något olika möjligheter för konstgestaltningarna och deras placeringar på de olika platserna.

Möjliga placeringar av konstgestaltningarna för båda simhallarna är de stora fönsterpartierna i det större bassängrummet, i passagen in till omklädningsrummen med eventuella delplaceringar i själva entrén, eller på entrétorgen utanför simhallarna.

Konstgestaltningarna får gärna bestå av flera delar och kan utföras i olika skalor och i olika material. Gestaltningarna kan till exempel placeras både inne och ute för att binda ihop inomhus med utomhus. Konstgestaltningarna kan också växla mellan olika skalor där gestaltningen breder ut sig på fönsterpartiet tillsammans med ett mindre skulpturalt verk på en annan plats i simhallen.

Det är öppet för skissande konstnärer att även föreslå andra placeringar.

### 2.2.1 Fönsterparti i bassängrum



Bilden visar Askims simhall där de stora fönsterpartierna ligger åt öst. *Bild: Norconsult.*

Simhallarnas stora bassängrum präglas av det stora fönsterpartiet som släpper in ljus och erbjuder en närhet till naturen och de växlande årstiderna. Här får konsten en central placering med potential till en storskalighet.

Konstgestaltningen blir en fond till 25-metersbässängen, och blir även synlig utifrån. En konstgestaltning på glaspartiet behöver samspela med de arkitektoniska värdena och ge fortsatt möjlighet till utblickar samt släppa in ljus.





Fönsterpartiet i de stora bassängrummen sett inifrån simhallen. Bild: Norconsult.

### **Förutsättningar i Askim**

I Askim vetter utblicken från fönsterpartiet ut mot ett grönområde, vilket gör det viktigt att en eventuell konstgestaltning på fönsterpartiet inte skärmar av kontakten med naturen på utsidan.

### **Förutsättningar i Kortedala**

I Kortedala vetter utblicken från fönsterpartiet ut mot en skuggigare del av tomten och mot den närliggande förskolan. Här kan placeringen av en eventuell konstgestaltning fungera som ett insynsskydd eller utsiktsbarriär och kan därmed delvis vara av en mer opak karaktär.

## **2.2.2 Entrétorg**

En skulptural konstgestaltning kan placeras på det upphöjda entrétorget utanför både Askims och Kortedala simhall. Möjlighet att fortsätta in i entrén med någon del av gestaltningen finns även, för att på så sätt koppla an till arkitekturens fokus på kopplingen mellan inne och ute. En konstgestaltning på entrétorget behöver ta hänsyn till bland annat trappor och ytor där besökare kommer röra sig in och ut ur simhallen. Konsten kan även placeras i den låga planteringen på torgytan, men planteringen behöver vara kvar då den är viktig för att hantera dagvatten. Entrétorget består av ca 245 kvadratmeter markyta. På båda platserna rör det sig många barn och unga på väg till närliggande skola i Askim och förskola i Kortedala.

### **Förutsättningar i Askim**

Huvudentrén till Askims simhall är placerad åt väster, och det kommer finnas sittplatser längs med fasaden. Bredvid entrén i Askim kommer en ny skatebana att anläggas och det är därför viktigt att ta detta i beaktande i utformandet av konstgestaltningen. I Askim finns det därmed färre placeringmöjligheter i utemiljön än i Kortedala.

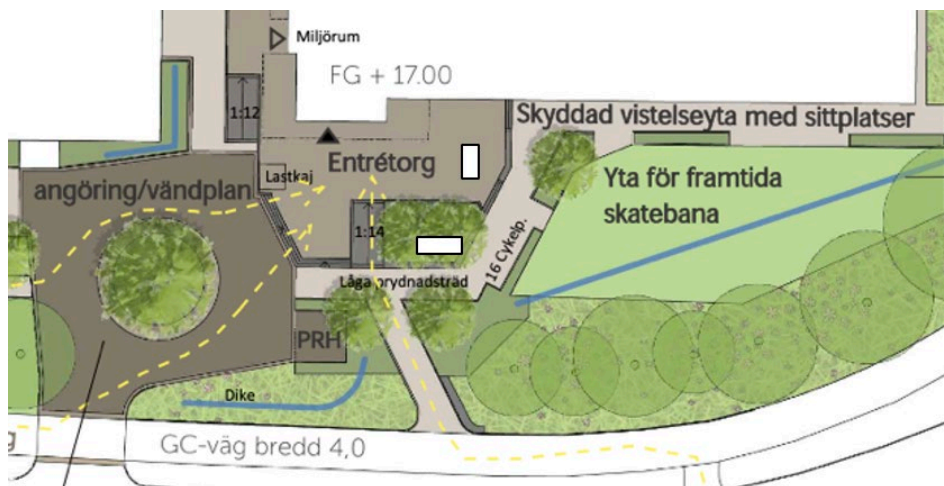
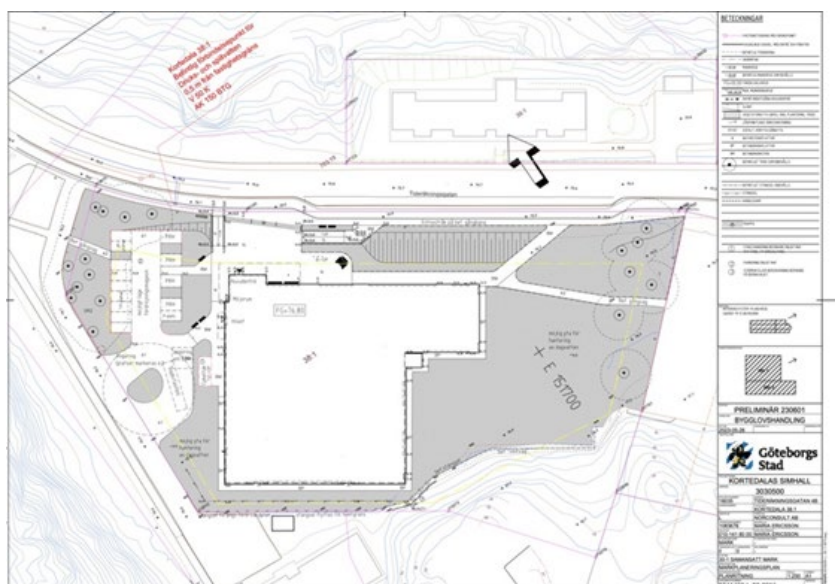


Illustration som visar entrétrorget i Askim. De vita markeringarna visar ungefärlig placering av konstgestaltning. Bild: Norconsult.

### Förutsättningar i Kortedala

Huvudentrén till Kortedala simhall kommer ligga i nordväst och här finns det möjlighet att inkorporera en del av markbeläggningen i gestaltningen. I Kortedala skulle en konstgestaltning även kunna placeras längre ner mot parken i entrétråket som ett riktmärke som välkomnar besökarna på väg till simhallen. Konstgestaltningen kan också bestå av flera delar placerade längs med entrétråket och på entrétrorget. Konstgestaltningen ska däremot inte placeras i den del som senare kommer anläggas som park.

I Kortedala finns det därmed fler placeringmöjligheter i utemiljön än i Askim.



Ritningen visar placering av simhallen på tomten i Kortedala. Bild: Norconsult.

### 2.2.3 Passage till omklädningsrum

Passagen som leder in till omklädningsrummen är en plats som alla besökare till simhallen kommer att passera igenom. Här kan en vistas på vägen ut för att vänta på till exempel sitt sällskap, som kanske byter om i ett annat omklädningsrum. Passagen är den samma i både Askims simhall och Kortedala simhall.



Passagen in till omklädningsrummen är placerad innanför det ribbade glaspartiet till höger om entrén. *Bild: Norconsult.*

Passagen kommer att vara 25 meter lång och ha omkring fyra meter i takhöjd. Glaspartierna som löper längs med ena sidan går upp till tak. Glaspartiet kommer vara täckt med träribbor på utsidan.



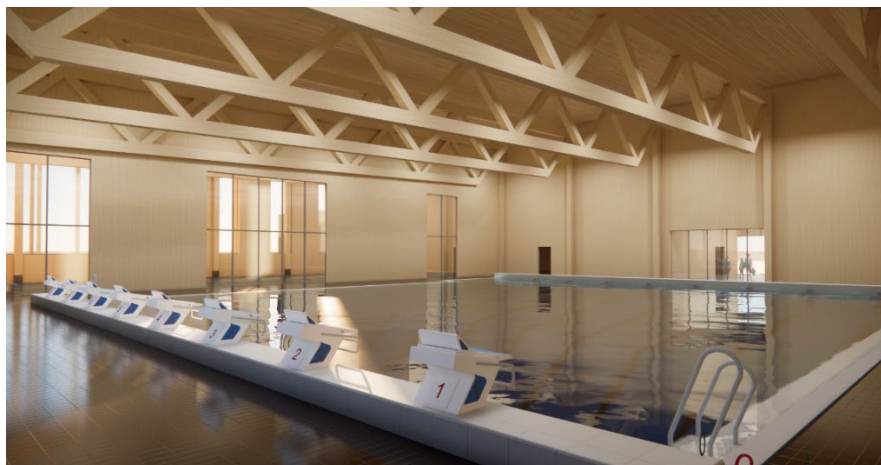
Vy in mot passage till omklädningsrum (längst till höger i bild). *Bild: Norconsult.*

Väggen som löper på motsatt sida av glaspartiet kommer vara murad och putsad. Här kommer det finnas en nisch i trä med sittbänk samt dörrar in till de olika omklädningsrummen. Konstgestaltning kan placeras på den putsade väggen och/eller i taket. Möjlighet att ta hela rummet i anspråk för konstgestaltningen finns, med bevarade funktioner

Det finns även möjlighet att knyta samman passagen genom att placera delar av konstgestaltningen i entrédelen. Här finns en till nisch med sittbänk och ett glasparti in mot bassängrummet som kan vara tänkbara placeringar. I entrén finns även en pelare som kan vara en del av gestaltningen.

## 2.3 Platserna; historia och kontext

Askims simhall och Kortedala simhall kommer vara så kallade *lokalbad*. Ett lokalbad innehåller minst en 25-metersbassäng och en undervisningsbassäng med höj- och sänkbar botten. Ett lokalbad används främst för simundervisning, simidrott för ungdom och motionsverksamhet. Simhallarna kommer även användas av skolor och föreningsliv.



Vy in mot simbassängen med takets träkonstruktion. Bild: Norconsult.

### 2.3.1 Askim

Nuvarande simhall ligger i mellanområdet Stora Askim som tillhör stadsdelen Askim/Frölunda/Högsbo och stadsområde Sydväst. Askim är Göteborgs sydligast belägna stadsdel och ligger cirka 10 km från centrala Göteborg. Stadsdelen har strax över 30 000 invånare och ligger nära havet med badplatser och småbåtshamnar. Här finns även naturområden med vandringsleder.

Askims nya simhall ska placeras på den befintliga grusplanen i direkt anslutning till den gamla simhallen som ligger på Gärdesvägen 5. Runt om tomten finns flertalet villor. Söder om tomten ligger Askims kyrka som är byggd på 1870-talet. Ett församlingshem till kyrkan byggdes på 2010-talet. Vid infarten från Säröleden byggs idag ett nytt bostadsområde och Hovåsskolan ligger i närheten av simhallen.

Askims gamla simhall, som ska ersätta den gamla, har ett besöksantal på cirka 90 000 per år, där badet står för cirka 70 000 besök. Simhallen nyttjas för motionssim, lek, simundervisning, vattengymnastik, crawlkurser, babysim, rehabilitering och simträning. Simhallen har även ett uppskattat gym. De olika målgrupperna har olika behov – den grunda bassängen behövs till exempel för att kunna bygga upp vattenvana och vid inledande simundervisning och den djupare bassängen för övrig simundervisning och till exempel motionssim.

### 2.3.2 Kortedala

Kortedala är en stadsdel i Göteborg som ligger cirka 7 km från centrum och tillhör stadsområde Nordost. Stadsdelen byggdes ut under 1950-talet och blev då Göteborgs första moderna förort med cirka 8 000 lägenheter, 300 småhus samt en centrumbebyggelse. Idag finns det även nyare bebyggelse i stadsdelen. Stadsdelen har cirka 17 000 invånare och ligger naturskönt på en höjd och avgränsas i norr och väster av två vattendrag, Göta älv och Lärjeån. Lärjeåns dalgång är ett populärt naturområde med betade hagar, lövskog och hedområden.

I Kortedala finns det idag ingen simhall och det finns därför behov av en sådan för att öka simkunnigheten och förbättra folkhälsan i stadsdelen, men också i närliggande Bergsjön, som inte heller har någon simhall. I Kortedala finns det idag få offentliga mötesplatser vilket betyder att simhallen kommer vara en viktig samlingsplats i stadsdelen. Den nya simhallen ska placeras där ishallen Isdala ligger, med adress Tideräkningsgatan 4B. Kortedala simhall kommer bli hälften så stor som Isdala vilket möjliggör för en mindre park på platsen. I närområdet finns det bostäder samt en förskola.



Kartor hämtade från Eniro.

# 3 Hur upphandlingen går till

Upphandlingen genomförs i enlighet med 6 kap. § 4 i Lagen om offentlig upphandling, 2016:1145 (LOU). Uppställda krav är bindande och måste uppfyllas för att få delta i upphandlingen. Genom inlämnande av intresseanmälan accepterar konstnären samtliga föreskrivna villkor i denna inbjudan till intresseanmälan. Inlämnande av intresseanmälan betyder även att konstnären intygar att lämnade uppgifter och bilagor är sanningsenliga.

Upphandlingen sker i två steg enligt förhandlat förfarande och kommer genomföras enligt följande på en övergripande nivå:

## **Steg 1 - Intresseanmälan**

Professionella verksamma konstnärer bjuds in att lämna en intresseanmälan om att få ta fram ett skissförslag för delområde 1. Askims simhall och/eller ett skissförslag för delområde 2. Kortedals simhall för konstgestaltningen. Tre (3) konstnärers intresseanmälningar väljs ut för vardera delområdet och bjuds därefter in till Steg 2.

Konstnären kan välja att lämna intresseanmälan för ett eller båda delområden men bara väljas ut till steg 2 för ett av delområdena. Konstnären ska i ansökansformuläret ange vilket delområde de helst vill teckna avtal för om de lämnar intresseanmälan på båda delområdena.

## **Steg 2 – Inbjudan att lämna skissförslag till delområde 1 och skissförslag till delområde 2.**

Förslagen lämnas in utifrån den tidsplan och de krav Idrotts- och föreningsförvaltningen ställer i upphandlingen.

Under skissperioden kommer minst ett enskilt dialogmöte genomföras, i vardera delområde, med var och en av de utvalda konstnärerna och beställarens representanter i syfte att diskutera platsval, tekniska förutsättningar och praktisk genomförbarhet för respektive simhall.

Upphandlande myndighet förbehåller sig rätten att anta skissförslag i Steg 2 utan förhandling i enlighet med 6 kap. § 8 andra stycket, 2016:1145 (LOU). Beslut om eventuell förhandling med en eller flera av de anbudslämnande Konstnärer samt vilka delar som är föremål för förhandling fattas ensidigt av Idrotts- och föreningsförvaltningen.

Förhandlingar genomförs enskilt mellan Idrotts- och föreningsförvaltningen och varje enskild konstnär. Tid och plats för eventuella förhandlingar kommer att anges i inbjudan till att delta i förhandling. I samband med denna inbjudan kommer även en mer detaljerad plan/förhandlingsagenda över förhandlingarnas genomförande att anges.

Tilldelningskriterier i upphandlingen är bästa förhållande mellan pris och kvalitet. Då det i upphandlingen tillämpas fast pris så är det kvalitén på inlämnat skissförslag som ligger till grund för urval och tilldelning.

## 3.1 Upphandlingsdokument

Dokument tillhörande denna inbjudan:

1. Inbjudan till intresseanmälan (detta dokument)
2. Utkast avtal skissförslag delområde 1 Askims simhall
3. Utkast skissförslag delområde 2 Kortedalas simhall
4. Förstudie Konstgestaltning för Askims och Kortedala simhallar delges i Steg 2 av upphandlingen.

Övergripande tidsplan för upphandling steg 1+2 samt genomförande av konstgestaltningen

### Steg 1:

- Sista dag för intresseanmälan: 2023-09-29
- Sista dag för frågor: 2023-09-20
- Sista dag för svar på inkomna frågor: 2023-09-22
- Meddelande om vilka konstnärer som får uppdrag att lämna skissförslag (tre för Askim, tre för Kortedala): vecka 42–43, 2023

### Steg 2:

- Planerat startmöte med utvalda skissande konstnärer: vecka 45-46. Preliminärt. 2023-11-08, 2023-11-09 eller 2023-11-13.
- Individuella Dialogmöten. vecka 51, 2023 och vecka 6, 2024
- Sista dag för inlämning av skissförslag: 2024-03-07
- Eventuella förhandlingar med konstnär vecka 12–13, 2024
- Tilldelningsbeslut om val av konstnär: vecka 13, 2024
- Avtal om att genomföra konstgestaltningen tecknas med valda konstnär vecka 14, 2024.
- Uppstartsmöte med konstnär inför fördjupad projekteringstid: vecka 15, 2024.

### Genomförande av projekt:

- Kvartal 2, 2024 till kvartal 4, 2025
- Installation och slutbesiktning: preliminärt kvartal 4, 2025, beroende på placering.
- Invigning kvartal 1, 2026

I steg 2 kommer separata möten att hållas för Kortedalas och Askims simhallar. I övrigt gäller samma tidpunkter för båda delområden.

Den övergripande tidsplanen kan vid behov komma att justeras. Notera att det från avtalsskrivning till produktion kan vara en period på ca 10 veckor då en eventuell bygglovsansökan behöver göras om förslaget gäller konst som berör fasad inklusive de stora glaspartierna. En förutsättning för genomförande är godkänt bygglov.

## 3.2 Frågor och svar

Om konstnären upplever en otydlighet i denna inbjudan till intresseanmälan eller i bifogat avtalsutkast så ska konstnären ställa frågor om upphandlingen genom anvisningarna nedan.

Frågor om upphandlingen ställs skriftligen via inbjudningens sida på TendSign. Alla frågor besvaras av ansvarig upphandlare genom TendSign. Alla inkomna frågor, dess svar samt eventuella kompletteringar och ändringar publiceras digitalt via TendSign för samtliga som hämtat ut inbjudan till intresseanmälan från TendSign.

Sista dagen att ställa frågor för delområde 1 och delområde 2 är 2023-09-20. Svar publiceras senast 2023-09-22.

Tekniska frågor om TendSign rörande inlämnande av intresseanmälan, uppladdning av filer etcetera ställs till TendSign support, [tendsignsupport@mercell.com](mailto:tendsignsupport@mercell.com)  
Telefon: 0771- 440 200.  
Manual, instruktionsfilm och vanliga frågor och svar finns på [www.tendsign.com/support](http://www.tendsign.com/support). TendSign support har öppet vardagar 07.00-17.00.

## 3.3 Krav som ska uppfyllas för att få delta i upphandlingen

Följande krav ska uppfyllas av konstnär/konstnärsgroup som lämnar intresseanmälan:

- Konstnären **ska** vara yrkesverksam konstnär och ska ha dokumenterad avslutad konstnärlig examen motsvarande 3-årig högskoleutbildning från svensk eller utländsk utbildningsinstitution, eller ha bedrivit en dokumenterad konstnärlig verksamhet på avancerad nivå under minst 5 år som styrks i CV genom påvisande av genomförda konstprojekt, utställningar på professionella konstinstitutioner och/eller offentliga konstgestaltningar.  
Om intresseanmälan görs av en konstnärsgroup, ska minst en (1) av gruppens medlemmar uppfylla kravet om att vara professionellt verksam konstnär. CV för samtliga med nyckelroller i en group ska lämnas in.
- Intresseanmälan **ska** lämnas elektroniskt via TendSign.  
Konstnär/konstnärsgroup kan välja att lämna intresseanmälan till delområde 1 eller delområde 2 eller till både delområde 1 och delområde 2. Om konstnär/konstnärsgroup väljer att lämna anbud på både delområde 1 och delområde 2 ska en intresseanmälan lämnas för respektive delområde.
- Om konstnär/konstnärsgroup väljer att lämna intresseanmälan till både delområde 1 och delområde 2 ska det delområde som konstnären/konstnärsgroupen helst vill bli tilldelade för anges i ansökningsformuläret i TendSign, beställaren kan dock slutligen besluta om vilket delområde som konstnären tilldelas. Detta då en



konstnär/konstnärsgroup endast kan bli utvalda att lämna skissförslag i steg 2 för ett delområde.

- Intresseanmälan **ska** vara på svenska, danska, norska eller engelska. Observera att upphandlingen genomförs på svenska, dvs att all information, dialog och eventuell förhandling sker på svenska. Den sökande behöver med andra ord kunna tillgodose sig svenska i tal och skrift. Konstnär/konstnärsgroup ansvarar för tolk vid behov.
- **Skatter och avgiftsskyldigheter**
  - Konstnären **ska** ha fullgjort sina skyldigheter avseende inbetalning av skatter och Socialförsäkringsavgifter.
  - Konstnären **ska** kunna fakturera enligt gällande skatteregler genom att vara godkänd för F-skatt (enskild firma eller bolag). Konstnären ska kunna tillhandahålla bevis för att detta krav är uppfyllt. Utländskt företag ska vara registrerat i motsvarande register som förs i det land där konstnärens verksamhet är etablerad och ska kunna tillhandahålla bevis i engelsk version som innehåller information motsvarande det som framgår av Skatteverkets blankett SKV 4820 för att styrka att kravet är uppfyllt.
- **Ekonomisk och finansiell ställning**

Konstnären **ska** ha en ekonomisk situation som inte förhindrar konstnären att disponera medel från Idrotts- och föreningsförvaltningen för utförande av uppdrag/konstgestaltningen. Det innebär att konstnären inte ska inneha restförda skulder hos Kronofogden eller motsvarande myndighet i det land där konstnärens verksamhet är etablerad. Kontroll via kreditupplysningsföretag för att styrka ekonomisk ställning genomförs för de konstnärer som kan komma att tilldelas skissuppdrag.

Utländska leverantörer ska vid förfrågan skicka in dokumentation angående uppfyllnad av sina skyldigheter avseende inbetalning av skatter och socialförsäkringsavgifter i det land där konstnärens verksamhet är etablerad.

En Konstnär som inte själv uppfyller de krav på ekonomisk och finansiell ställning och/eller Teknisk och yrkesmässig kapacitet enligt ovan har möjlighet att åberopa annat eller andra företags kapacitet för att uppfylla kraven. Konstnären ska i dessa fall kunna använda resurserna i dessa företag i den omfattning som krävs för att uppfylla kraven. I det fall Konstnären hänvisar till andra företags kapacitet för att uppfylla kraven ska dessa företag redovisas ansökansformuläret med organisationsnamn och organisationsnummer.

**ESPD-dokument för Åberopad kapacitet** Om Konstnären väljer att använda European Single Procurement Document (ESPD) för egen del och andra företags kapacitet åberopas enligt ovan, ska ett ifyllt ESPD för varje sådant företag också lämnas in. För att Konstnären rent tekniskt ska kunna lämna in ESPD för ett sådant företag, krävs att Konstnären registrerar aktuellt företag under TendSigns processteg "Underleverantörer" och markerar valet "Åberopa kapacitet" för företaget vid registreringen. I det fall Konstnären **inte** använder

ESPD för egen del och/eller inget annat företags kapacitet återopas kan Konstnären helt bortse från TendSigns processteg "Underleverantörer".

### **Sanktionsförordningen**

Upplysning om Sanktionsförordningen EU har beslutat om sanktioner mot Ryssland och Belarus till följd av Rysslands aggression mot Ukraina. Dessa sanktioner innebär i korthet att kontrakt (beställning) påverkas på följande sätt:

- För det första finns ett förbud mot att göra betalningar med mera till vissa uppräknade personer och organisationer (frysning av tillgångar).
- För det andra finns ett förbud mot att importera, köpa och transportera vissa uppräknade varor (importförbud).
- För det tredje finns ett förbud mot att tilldela och fullgöra offentliga kontrakt med ryska aktörer.

Sanktionerna innehåller vissa begränsade möjligheter till undantag. Kommerskollegium har ett särskilt uppdrag i fråga om hanteringen av dessa undantag.

Den upphandlande organisationen är förbjuden att direkt eller indirekt göra betalningar till sådana aktörer som omfattas av dessa sanktioner (finns upptagna på sanktionslistorna). Några krav som hänger samman med detta, till exempel skadestånd, får heller inte beviljas. Den upphandlande organisationen får heller inte importera sådana varor och tjänster som omfattas av aktuella sanktioner.

Den upphandlande organisationen får inte heller tilldela kontrakt (beställningar) till eller i förhållande till en leverantör som tillhör någon av följande kategorier:

- a) Ryska medborgare eller fysiska eller juridiska personer som är etablerade i Ryssland. Juridiska personer, enheter eller organ vars äganderätter till mer än 50 % direkt eller indirekt ägs av någon som avses i a.
- b) Fysiska eller juridiska personer, enheter eller organ som agerar för, eller på uppdrag av, en enhet som avses i a eller b.
- c) Detta gäller även om någon sådan aktör utgör underleverantör, leverantör eller enhet vars kapacitet utnyttjas i upphandlingen och står för mer än 10 % av det aktuella kontraktets värde. Notera att underleverantör enligt Sanktionsförordningen avser underleverantör i hela leverantörskedjan.

Ytterligare information om sanktionerna finns på Kommerskollegiums webbplats. Det finns även information om sanktionernas betydelse i upphandlingar på Upphandlingsmyndighetens webbplats.

### **Intygande om eventuella förhållanden som har betydelse för Sanktionsförordningen**

Konstnären ska i anbudsformuläret intyga att varken Konstnären eller det tänkta kontraktsförhållandet, direkt eller indirekt, omfattas av de sanktioner mot Ryssland och Belarus som beslutats av EU. Det som avses är vad som framgår av punkten "Information om Sanktionsförordningen" och gäller sådana

potentiella kontrakt (beställningar) som kan komma att tilldelas i denna upphandling. Intygandet inkluderar att Konstnären intygar att den:

- Inte direkt eller indirekt omfattas av sanktionerna
- Inte kommer att använda sig av underleverantörer med mera som omfattas av sanktionerna, eller åberopa kapaciteten hos sådana aktörer i upphandlingen
- Inom ramen för avtalsförhållandet inte kommer att medverka till köp, import eller transport av sådana varor och tjänster som omfattas av EU:s importrestriktioner

Intygandet innebär även en skyldighet för Konstnären att:

- Omedelbart upplysa Idrotts- och föreningsförvaltningen om Konstnärens rättsliga status, ägarförhållanden eller representation innebär, eller förändras på ett sådant sätt, att den omfattas av sanktionerna
- Omedelbart upplysa Idrotts- och föreningsförvaltningen om det finns anledning att misstänka att förhållandena är sådana att en underleverantör eller ett åberopat företag omfattas av sanktionerna
- Löpande dokumentera de kontroller som skett för att i tillräcklig omfattning kunna fullgöra intygandet

Slutligen innefattar intygandet ett åtagande att Konstnären fullt ut kommer samarbeta i frågor som rör efterlevnaden av sanktionerna och tillhandahålla de uppgifter som är nödvändiga i detta avseende. Det innebär att Konstnären ska på uppmaning av Idrotts- och föreningsförvaltningen visa den löpande dokumentation som gjorts för att fullgöra intygandet.

### **3.3.1 Uteslutning enligt 13 kap. 1-3 §§ LOU**

Ingen av de omständigheter som anges i LOU 13 kap 1–3 §§ får föreligga hos konstnär eller personer i ledande ställning hos denne.

Sådana omständigheter berör 13 kap. §1 Brott, §2 Obetalda skatter och socialförsäkringsavgifter, §3 Missförhållanden i övrigt i fråga om en leverantörs verksamhet. [Se länk för fullständig lagtext.](#)

Konstnär bekräftar att ovan angivna omständigheter inte föreligger i och med inlämning av intresseanmälan. Detta bekräftande innefattar också att eventuell/-a underleverantörer eller annat företag vars kapacitet åberopas uppfyller kraven.

Konstnär ska på anmodan underteckna en sanningsförsäkran gällande uteslutningsgrunderna i LOU 13 kap 1–3 §§, före tilldelning av kontrakt. Det samma gäller eventuella underleverantörer och företag vars kapacitet åberopas som kommer att användas. Sanningsförsäkran ska undertecknas av respektive firmatecknare.

### **Försäkran enligt 15 kap. 9 § LOU**

I och med inlämnande av intresseanmälan så försäkrar konstnären att det inte föreligger grund för uteslutning enligt 13 kap. 1 § LOU (organiserad brottslighet, korruption, bedrägeri, terroristbrott och brott med anknytning till terroristverksamhet, penningtvätt och finansiering av terrorism,

människohandel). Lämnad försäkran ska omfatta såväl konstnären som personer som vid tiden för inlämnande av intresseanmälan ingår i förvaltnings-, lednings- eller kontrollorgan hos konstnären eller person som är behörig att företräda, fatta beslut om eller kontrollera konstnären.

Om konstnären inte kan lämna försäkran enligt ovanstående ska en förklaring till detta anges i ansökansformuläret.

## 3.4 Steg 1 - intresseanmälan

Konstnärer lämnar in intresseanmälan, ingen ersättning utgår. Sista dag för inlämnande av intresseanmälan är **2023-09-29, klockan 23:59**.

Konstnären är bunden av sin intresseanmälan i sex månader efter anmälningstidens utgång. I det fall upphandlingen blir föremål för överprövning är Konstnären bunden av sin intresseanmälan fram till och med en månad efter den tid då eventuell överprövning avslutats genom lagakraftvunnen dom.

### 3.4.1 Intresseanmälan form och innehåll

Möjligheten för upphandlande myndighet att inhämta komplettering eller förtydligande gällande intresseanmälan är begränsad enligt lag och innebär heller ingen skyldighet. Det innebär att intresseanmälningar som inte är kompletta, uppfyller formalia samt upphandlingens krav kan komma att förkastas. Det betyder till exempel att om något i konstnärens intresseanmälan saknas eller om fler referensprojekt än de efterfrågade lämnas in så kan intresseanmälningen tyvärr inte beaktas.

Ändringar eller förbehåll mot det som efterfrågats får inte förekomma.

**Observera att intresseanmälan inte ska innehålla något skissförslag.**

#### TendSign

Inbjudan till intresseanmälan tillhandahålls i digital form via TendSign ([www.tendsign.com](http://www.tendsign.com)). För att kunna lämna en intresseanmälan krävs att konstnären registrerar ett kostnadsfritt användarkonto på [www.tendsign.com](http://www.tendsign.com). Den e-postadress som konstnären använt för inloggning i systemet är den som gäller för all kommunikation gällande upphandlingen. Storleken på varje enskild fil som kan laddas upp i systemet är begränsad till 100 Mb.

#### Detta ska bifogas konstnärens intresseanmälan i TendSign:

Ansökningsformuläret för delområde 1 och 2 i TendSign fungerar också som checklista på att alla efterfrågade dokument och frågor har besvarats.

- **Kortfattad CV/meritförteckning** med erfarenhet samt utbildnings- och yrkesmässiga kvalifikationer. Om fler än en person avses medverka ska det beskrivas vilken roll respektive person kommer att ha under ett fortsatt uppdrag.  
Om fler än en person avses ha nyckelroller ska CV lämnas för samtliga.

- **Beskrivning av konstnärskap/konstnärsgrupp och motivering.** Kort beskrivning av det egna konstnärskapet och varför uppdraget är relevant i förhållande till detta. Max en A4 sida. Text därutöver beaktas inte.
- **Referensmaterial.** Portfolio innehållande **fem till sju (5–7)** konstprojekt, konstutställningar, konstverk, konstgestaltningar eller annat representativt material, från de senaste 20 åren, som presenteras med bild/er samt en kort beskrivande text där titel, tillkomstår samt plats/sammanhang ska framgå. Ej realiserade skisser räknas inte som giltigt referensmaterial, dock kan skisser som är under produktion, exempelvis inom ramen för ett pågående konstgestaltningssupdrag, användas. Minst fem projekt ska vara utförda och färdigställda.  
**Portfolion bör vara max 15 sidor totalt inklusive eventuellt försättsblad och innehållsförteckning mm.** Om fler än **fem till sju (5–7)** referensprojekt inlämnas, eller om portfolion är längre än 15 sidor, kommer endast de sju första projekten respektive de första 15 sidorna läsas av juryn. Om ljud och rörlig bild presenteras som referensmaterial ska detta göras via extern länk i dokumentet. Lösenord ska tydligt framgå om detta används.

### Portfolio

Med portfolio menas här en digital presentation av konstnärliga verk/projekt med relevans för detta uppdrag sammanställd till en (1) PDF. Att välja relevant referensmaterial innebär att lyfta fram konstverk, konstprojekt, konstutställningar, konstgestaltningar, som ur innehållsmässig och/eller gestaltningsmässig synpunkt visar på en verkshöjd som styrker konstnärens förmåga att genomföra detta specifika uppdrag.

Portfolion utgör en del av det underlag utifrån vilken en jury bedömer konstnärskapet. Portfolion ska visa på konstnärskapets sammanställda skicklighet, och göra trovärdigt att projektets konstnärliga vision och mål kan mötas.

### Presentation av Portfolio

- Samtliga sidor ska sammanställas till en (1) PDF-fil om max 100 Mb.
- All den information som konstnären vill ska framgå om de konstnärliga verken/projekten ska finnas med i PDF-filen. Om ljud och rörlig bild presenteras som referensmaterial görs detta via extern länk i dokumentet. Lösenord ska tydligt framgå.
- En kort beskrivande text, samt titel, tillkomstår och plats/sammanhang anges tydligt kopplat till vart och ett av respektive konstnärligt verk/projekt.

- Det ska framgå vilken roll konstnären haft i de konstnärliga verken/projekten om de konstnärliga verken/projekten är ett resultat av samarbeten mellan flera parter. Detta ska tydligt kopplat till vart och ett av respektive konstnärligt verk/projekt.
- För konstnärliga verk/projekt som inneburit samverkan med annan part (curator, konstinstitution, beställare, etc.) bör namn och kontaktuppgifter till referensperson anges.

**Observera** att storleken på filen som ska laddas upp i systemet måste vara begränsad till 100 Mb för att accepteras. Fil som laddas upp ska vara i PDF-format.

Observera att skissförslag **inte** efterfrågas i intresseanmälan.

Om två konstnärer eller en grupp vill samarbeta gäller följande alternativ:

1. Om gruppen har ett gemensamt organisationsnummer ansöker ni som en gemensam juridisk person.
2. Om det inte finns ett gemensamt organisationsnummer, välj då en konstnär att vara huvudsökande part och dennes organisationsnummer. Denna konstnär blir då avtalspart och övriga blir juridiskt sett underleverantörer. Upphovsrätten till konstgestaltningen kan dock delas jämbördigt.
3. Att göra som under punkt 2 vid intresseanmälan och eventuellt skissförslag, men ordna ett gemensamt organisationsnummer (till exempel genom ett aktiebolag, handelsbolag eller ekonomisk förening) vid eventuellt antaget skissförslag för genomförande. Den gemensamma juridiska personen blir då part i avtalet och ingen blir underleverantör under genomförandet av konstgestaltningen. Gruppen av konstnärer ska planera för bildandet av gemensam juridisk person så registrering hos Bolagsverket är inledd senast tio dagar efter det att tilldelningsbeslut meddelats, vilket preliminärt infaller i vecka 14, 2024. Avtal kan tecknas först när bevis om registrering inkommit till Göteborgs Konst/Idrott- och föreningsförvaltningen.

I alla ovanstående alternativ gäller att gruppen lämnar in en referensportfolio med fem till sju (5–7) projekt tillsammans (alltså ej 5–7 projekt vardera) som då får representera det samlade konstnärskapet. Observera dock att CV ska lämnas för respektive konstnär i konstnärgruppen.

### 3.4.2 Kvalificering och urval av intresseanmälningar

Vid urval av intresseanmälningar kommer likvärdig vikt att läggas vid:

- *Konstnärskapets relevans för uppdraget*, utifrån det som redovisats i konstnärens presentation och motivering, CV och inlämnat referensmaterial. Relevans bedöms utifrån konstnärskapets relevans och

tillämpbarhet i förhållande till uppdraget och dess specifika plats och situation.

- *Konstnärlig verkshöjd* på konstnärens inlämnade referensmaterial. Verkshöjd bedöms utifrån konstnärskapets särart, angelägenhet och om det uppvisar ett kvalitativt konstnärligt uttryck med hög precision.

1. Konstsakkunniga processledare från Göteborg Konst och extern konstkonsult utvärderar inkomna intresseanmälningar och presenterar ett urval för en jury. Juryn består av processledare från Göteborg Konst, extern konstkonsult, samt representanter för Idrotts- och föreningsförvaltningen.

2. Juryn väljer ut tre konstnärer till vardera delområde, Kortedala och Askim som mot ersättning bjuds in att arbeta fram var sitt skissförslag.

3. De utvalda konstnärerna kommer kontrolleras enligt de krav som ställs på konstnären i denna inbjudan till intresseanmälan.

Meddelande om konstnären har gått vidare till att lämna skissförslag eller inte meddelas: vecka 42-43, 2023.

*Bilaga 1 Utkast avtal skissförslag* delområde 1 Askims simhall och *Bilaga 2 Utkast avtal skissförslag* delområde 2 Kortedalas simhall är ett utkast på det avtal som kommer tecknas med de konstnärer som har gått vidare till att lämna skissförslag. I och med inlämnande av intresseanmälan så accepterar konstnären detta avtalsutkast.

### 3.5 Steg 2 - inbjudan att lämna skissförslag

De totalt 6 konstnärer som väljs ut från Steg 1 bjuds in att producera och lämna in skissförslag. Ett arvode om 50 000 kr ex. moms kommer att utbetalas till konstnären efter i tid inlämnat och godkänt skissförslag.

Ett detaljerat underlag för skissförslaget samt instruktioner hur det ska lämnas in finns beskrivet i *Bilaga 1 Utkast avtal Skissförslag*, delområde 1 Askims simhall och *Bilaga 2 Utkast avtal skissförslag* delområde 2 Kortedalas simhall.

Upphandlingsdokumentet: *Inbjudan att lämna Skissförslag* (anbud) distribueras till de sex (6), utvalda konstnärerna/konstnärsgруппerna. Inbjudan att lämna skissförslag (anbud) innehåller mer information om startmöte, platsbesök, dialogmöten, utvärdering och utvärderingsmodell samt information om de specifika förutsättningar som gäller för respektive delområde och simhall.

Ett gemensamt startmöte och platsbesök med utvalda skissande konstnärer planeras äga rum i vecka 45, preliminärt 2023-11-08, 2023-11-08 eller 2023-11-13. Skissande konstnärer åtar sig att upprätthålla sekretess under anbudsperioden.

Sista datum för inlämnande av skissförslag är preliminärt 2024-03-07.

De totalt 6 konstnärer som lämnar skissförslag är bundna av dessa till och med 6 månader efter sista datum för inlämnande av skissförslag. I det fall upphandlingen blir föremål för överprövning är konstnärerna bundna av sina

skissförslag fram till och med 1 månad efter den tid då eventuell överprövning avslutats genom lagakraftvunnen dom.

### 3.6 Information om behandling av personuppgifter

Eftersom ni lämnar in personuppgifter med er intresseanmälan har Idrotts- och föreningsförvaltningen en skyldighet att informera er om den behandling Idrotts- och föreningsförvaltningen kommer att göra som personuppgiftsansvarig.

Ändamålet med behandlingen är att kunna genomföra upphandlingen (allmänt intresse) och om avtal ingås, att kunna fullgöra och följa upp avtalet och upphandlingen.

Tredjelandsöverföring (utanför EU och EES) av personuppgifterna kommer inte att ske. Personuppgifterna kommer att sparas till dess att syftet med behandlingen är uppfyllt. Personuppgifterna kommer sedan att hanteras enligt de lagregler som gäller. Personuppgifter är i regel allmänna handlingar. Därför får de inte gallras eller sparas hur som helst.

För [mer information om personuppgifter](#):

Göteborgs Stads förvaltningar och bolag har en gemensam grupp med dataskyddsombud som kan kontaktas genom e-postadressen [dso@intraservice.goteborg.se](mailto:dso@intraservice.goteborg.se).

De personer vars personuppgifter behandlas har rätt att:

- Begära tillgång till sina personuppgifter
- Begära rättelse eller radering eller begränsning av behandling, av sina personuppgifter
- Invända mot behandling av sina personuppgifter
- Begära dataportabilitet
- Klaga på vår behandling av sina personuppgifter till Integritetsskyddsmyndigheten

Eftersom det finns särskilda regler kring hanteringen av allmänna handlingar så begränsas vissa av dessa rättigheter. Konstnären ansvarar för att de personer vars personuppgifter som finns i intresseanmälan får del av ovanstående information.

### 3.7 Sekretess

En konstnär som anser att uppgifter som lämnats i intresseanmälan uppfyller villkoren för kommersiell sekretess (31 kap. 16 § offentlighets- och sekretesslagen (2009:400) om affärs- och driftsförhållanden) ska i sin intresseanmälan tydligt ange en begäran om sekretess. En sådan begäran ska vara preciserad med vilka uppgifter som avses samt vilken skada som konstnären skulle lida om uppgifterna lämnas ut. Eventuell sekretessbegäran



med preciseringar och motivering ska anges i ansökansformuläret i TendSign för intresseanmälan.

En sekretessbedömning sker alltid i samband med att en uppgift begärs ut och Idrotts- och föreningsförvaltningen kan inte garantera att en begäran om sekretess inte medför att handlingen kan komma att lämnas ut. Ett sekretessbeslut kan även komma att prövas av domstol.

## 4 Genomförande av antaget skissförslag

De konstnärer vars skissförslag väljs och som får genomföra konstgestaltningen kommer i samråd med Idrotts- och föreningsförvaltningen och Göteborg Konst utveckla sin idé för produktion vad gäller genomförbarhet utifrån tekniska och praktiska förutsättningar för delområde 1 respektive delområde 2.

Beslut om exakt placering och utformning görs i samråd med beställaren då krav om säkerhet, tillgänglighet, skaderisk, markarbete med mera ska beaktas utifrån platsernas specifika förutsättningar. Under produktion- och utförandefas ska konstnären samverka och ha kontinuerlig dialog med konstkonsulten och beställarens samrådsgrupp.

Budget för genomförandet av konstgestaltning i respektive simhall och delområde är 1 450 000 kronor exklusive moms. Budgeten innefattar samtliga kostnader och utlägg som konstnären har för att fullfölja sitt uppdrag i färdigt skick inklusive konstnärens arvode, sociala avgifter, försäkring, materialkostnader, installation, transporter, resor, boende och övriga för konstgestaltningen eventuella kostnader.

Parterna får träffa överenskommelse om indexreglering av arvodet med hänsyn till väsentliga kostnadsökningar eller försening av uppdraget på grund av omständigheter utanför konstnärens kontroll. Tillämpliga index beslutas i samråd mellan parterna. Vid indexreglering ska mars 2024 utgöra basmånad

Eventuella markarbeten eller dylik förberedelse vid installation av konstgestaltningen bekostas av beställaren med max 150 000 kronor exklusive moms per simhall och delområde.

Produktionsbudgeten utbetalas mot faktura enligt betalningsplan enligt överenskommelse mellan utvald konstnär för de olika delområdena och beställaren.

Konstnären ska ta hänsyn till säkerhetsaspekter som gäller för den specifika platsen och som är relaterade till konstverket. Hållbarhet och förvaltningsaspekter såsom skötsel ska vara väl genomtänkta och alla material måste vara anpassade för miljön och platsen för uppdraget. Konstgestaltning som är integrerad i simhallarnas bygge ska ha likvärdig materiell livslängd som

övriga byggmaterial i ute- och innemiljön. I det fall delar av konstgestaltningen är av mer fristående karaktär förväntas dessa ha en livslängd om minst 20 år.

Konstgestaltningen ska idémässigt fungera över tid och bli ett bestående element på platsen.

Uppdraget ska genomföras i enlighet med det skissförslag (anbud) som antagits. Garantitiden är fem år från genomförd slutbesiktning, eller enligt de produktgarantier som ges, som dock ska vara minst 5 år.

En förutsättning för genomförande, om fasadpartier nyttjas för konst, är godkänt bygglov innan produktion kan starta.

**Idrotts- och föreningsförvaltningen**

Telefon: 031-368 20 00

E-post: [idrottoforening@ioff.goteborg.se](mailto:idrottoforening@ioff.goteborg.se)